

Архитектурно-художественная
концепция внешнего облика улиц,
магистралей и территорий города Москвы,
выполненная в пилотном режиме
(в части размещения информационных
конструкций)

ГК № 0173200022713000013
от 30.04.2013

Заказчик

Комитет по архитектуре
и градостроительству города Москвы

Исполнители

Студия Артемия Лебедева
ГУП «ГлавПУ Москомархитектуры»



Составлено в Студии Артемия Лебедева
в 2013 году

Содержание

Пояснительная записка	3	Типографика	42
Существующие проблемы	6	Набор надписей	43
Невнимание к архитектуре	7	Правила размещения вывесок	48
«Бесчеловечный» размер.....	8	Зеленые зоны	49
Неуместное использование декоратив- ных панелей.....	9	Взаимное расположение вывесок.....	53
Неуместные типы вывесок	10	Размещение вывесок с плоской подложкой.....	54
Глухие витрины.....	11	Размещение панелей-кронштейнов	56
Многочисленные вывески на ограниченной площади.....	12	Размещение маркиз.....	57
Самостоятельные надстройки.....	13	Размещение штандартов	60
Отсутствие ухода	14	Примеры размещения вывесок	61
Разрешенные к установке виды вывесок	15		
Вывески из отдельных букв и знаков без подложки	16		
Вывески из отдельных букв и знаков с плоской подложкой	19		
Лайтбоксы	21		
Афишные конструкции	22		
Панели-кронштейны	23		
Таблички.....	29		
Иерархия вывесок	33		
Вывески, не требующие согласования.....	34		
Рекомендации по оформлению витрин...	40		

Пояснительная записка

Архитектурно-художественная концепция размещения информационных конструкций (вывесок) на улицах Б. Дмитровка, Петровка, Кузнецкий Мост, Рождественка, Тверская, 1-я Тверская-Ямская, Б. Садовая, Воздвиженка, Новый Арбат и в Столешниковом и Камергерском переулках разработана на основании постановления Правительства Москвы № 714-пп от 12.12.2012 г. «О проведении пилотного проекта по организации размещения информационных конструкций в городе Москве» (п. 2.4). Работа выполнена ГУПом «ГлавАПУ» за счет бюджетного финансирования по заказу Комитета по архитектуре и градостроительству города Москвы по результатам проведенного конкурса.

Основные цели и задачи разработки концепции:

- упорядочение размещения информационных конструкций (вывесок) в исторической части города;
- формирование полноценной архитектурно-художественной городской среды;
- разработка художественных решений вывесок, гармонично сочетающихся с архитектурными, стилистическими и колористическими особенностями зданий;
- применение передовых технологий и материалов на основании изучения отечественного и зарубежного опыта.

Важнейшей задачей данной работы является упрощение порядка размещения информационных конструкций (вывесок) для предприятий сферы потребительского рынка и услуг. В настоящее время процесс получения разрешения на установку информационной конструкции очень сложен и требует значительных временных и материальных затрат, сопоставимых иногда со стоимостью изготовления и монтажа самой конструкции.

Настоящая концепция дает возможность заказчику, изучив положения концепции о месте размещения вывески, ее типе, типе подсвета, месте размещения на плоскости информационного поля текста, логотипа и товарного знака, самостоятельно установить конструкцию. При этом не требуются дополнительные разрешения и согласования с городскими инстанциями.

Анализ существующей ситуации выявил неудовлетворительное состояние наружного информационного оформления рассматриваемых в настоящей концепции территорий.

Значительная часть конструкций устарела, кроме того, большое количество вывесок выполнено из некачественных материалов и установлено хаотично, без учета архитектурных, исторических и стилистических особенностей зданий, из-за чего создается «визуальный шум» на улицах города. Многие конструкции установлены самовольно, без оформления разрешительной документации.

Однако нельзя не отметить, что за последние годы предпринимались меры по улучшению внешнего облика города. Новые вывески на зданиях — памятниках истории и культуры выполнены из объемных световых букв и гармонично сочетаются с архитектурными особенностями зданий. Положительно сказывается на облике улиц Петровка, Кузнецкий Мост, Б. Дмитровка и Столешникова переулка наличие фирменных магазинов элитных мировых брендов, имеющих узнаваемые высококачественные в дизайнерском и техническом отношении вывески.

В рамках настоящей работы была проведена инвентаризация всех рекламных и информационных конструкций, размещенных на фасадах зданий на вышеперечисленных улицах, выявлены все ранее согласованные Москомархитектурой и Департаментом культурного наследия исторические объекты, а также проведена проверка конструкций на соответствие утвержденной ранее документации.

ГК № 0173200022713000013 от 30.04.2013

Заказчик: Комитет по архитектуре и градостроительству города Москвы

Пояснительная записка

Архитектурно-художественная концепция внешнего облика улиц, магистралей и территорий города Москвы, выполненная в пилотном режиме (в части размещения информационных конструкций)

Лист 3	Листов 62
Студия Артемия Лебедева ГУП «ГлавАПУ Москомархитектуры»	



Пример полосы из руководства

По результатам проведенной инвентаризации и визуального анализа существующего положения, информационные конструкции, отвечающие современным требованиям, были включены в разрабатываемый проект.

В процессе работы были изучены и применены достижения отечественного и зарубежного опыта в изготовлении и размещении информационных конструкций. Так, в исторических центрах европейских и североамериканских городов вывески выполнены в виде отдельных букв и имеют сдержанную цветовую гамму и небольшие размеры, благодаря чему минимально воздействуют на городскую среду и не нарушают целостность восприятия архитектуры. В таких городах-памятниках, как Рим, вывески на фасадах зачастую вообще отсутствуют, при этом информация о магазинах размещается в витринах.

В связи с тем, что настоящая концепция разработана для зоны исторического наследия с ценной в архитектурном отношении застройкой, представляется необходимым размещение на фасадах, как правило, вывесок в виде отдельных букв.

В составе концепции разработано руководство по проектированию и размещению вывесок в городе Москве. Руководство содержит описание основных и дополнительных типов рекомендуемых для использования конструкций, а также подробные инструкции для заказчика по пользованию настоящей концепцией. В руководстве изложены принципы размещения конструкций и представлены возможные варианты замены одного типа вывески на другой.

Графическая часть проекта содержит три вида разверток фасадов по всем рассматриваемым улицам:

- развертка с фотофиксацией существующего положения;
- фоторазвертка с условными обозначениями возможности дальнейшей эксплуатации существующих конструкций;
- развертка-проект с указанием мест и типов размещения информационных конструкций.

ГК № 0173200022713000013 от 30.04.2013




Заказчик: Комитет по архитектуре и градостроительству города Москвы

Пояснительная записка

Архитектурно-художественная концепция внешнего облика улиц, магистралей и территорий города Москвы, выполненная в пилотном режиме (в части размещения информационных конструкций)

Лист 4	Листов 62
Студия Артемия Лебедева ГУП «ГлавАПУ Москомархитектуры»	

На фоторазвертках фасадов существуют условные обозначения трех цветов:

-  Красное обозначение (крестик) указывает на то, что конструкция не соответствует современным требованиям, архитектурным особенностям и стилистике здания и подлежит демонтажу в сроки, обусловленные постановлением Правительства Москвы № 714-пп от 12.12.2012 г. (п. 3.3).
-  Конструкции, отмеченные желтым обозначением, согласованы с городскими инстанциями, но морально устарели и не отвечают современным требованиям. Они могут быть использованы до окончания срока действия согласований, с последующей заменой на рекомендуемые концепцией конструкции.
-  Зеленое условное обозначение утверждает полное соответствие вывески требованиям настоящей концепции и возможность ее дальнейшей эксплуатации без каких-либо изменений и согласований.

Основные принципы выбора художественного решения информационной конструкции:

- сохранение архитектурного своеобразия, декоративного убранства, пластики фасадов;
- создание комфортного визуального пространства;
- донесение до потенциального потребителя хорошо просматриваемых сведений о деятельности предприятия сферы услуг.

Текстовое наполнение вывесок выходит за рамки настоящей концепции и регулируется соответствующими законодательными и нормативными актами.

Для театров, музеев и других культурно-зрелищных предприятий представлены самостоятельные проектные решения с учетом необходимости размещения, помимо вывески с названием, крупноформатных сменных афиш и репертуарных витрин.

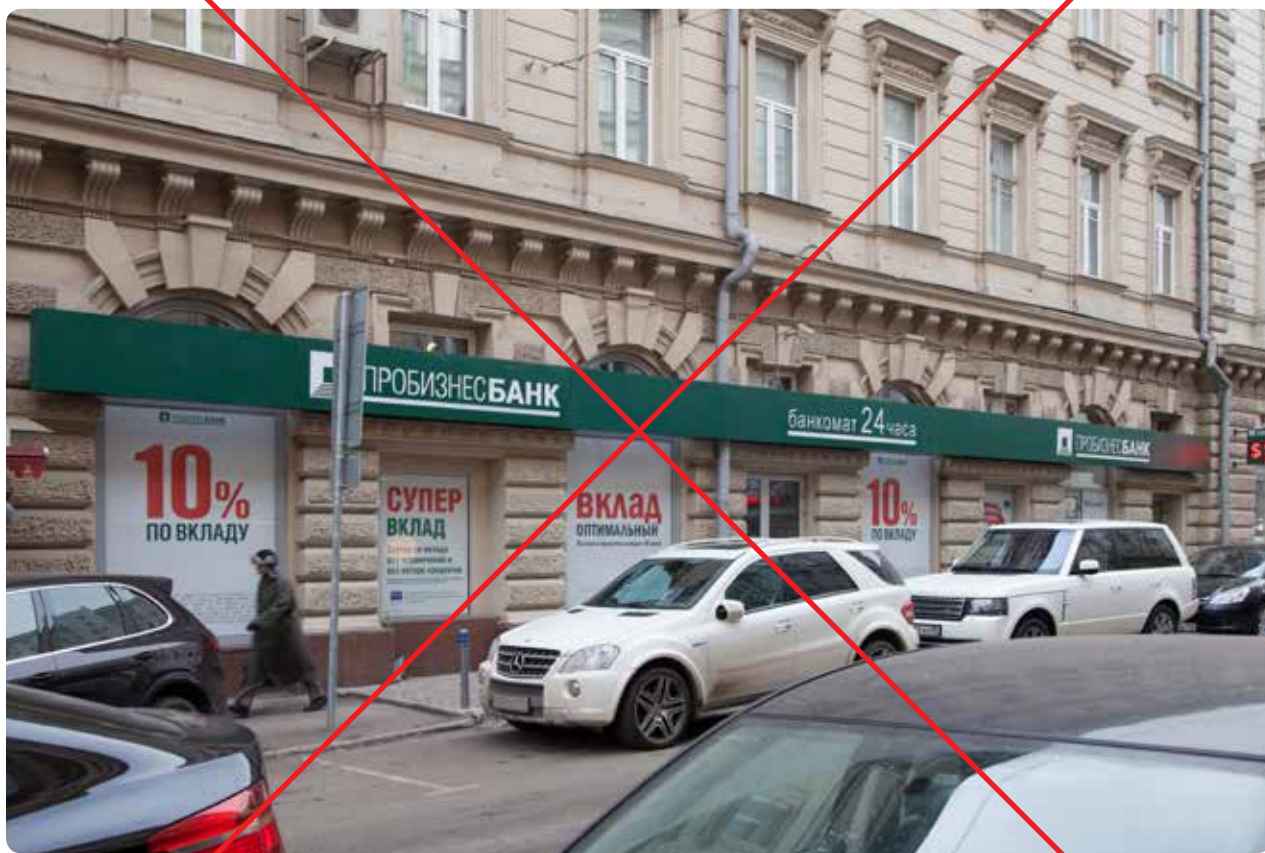
В процессе работы над концепцией были организованы две рабочие встречи (19 февраля и 27 марта) с представителями сетевых предприятий сферы услуг и собственников зданий, на которых были обсуждены возникающие у заинтересованных организаций вопросы. Мнения, высказанные на этих рабочих встречах, максимально учтены при разработке проектных решений.

Существующие проблемы

Невнимание к архитектуре

При дизайне вывески необходимо учитывать особенности архитектуры фасада, на котором вывеска будет установлена. Вывески должны вписываться в городскую среду и взаимодействовать, а не конкурировать с ней.

Плохо

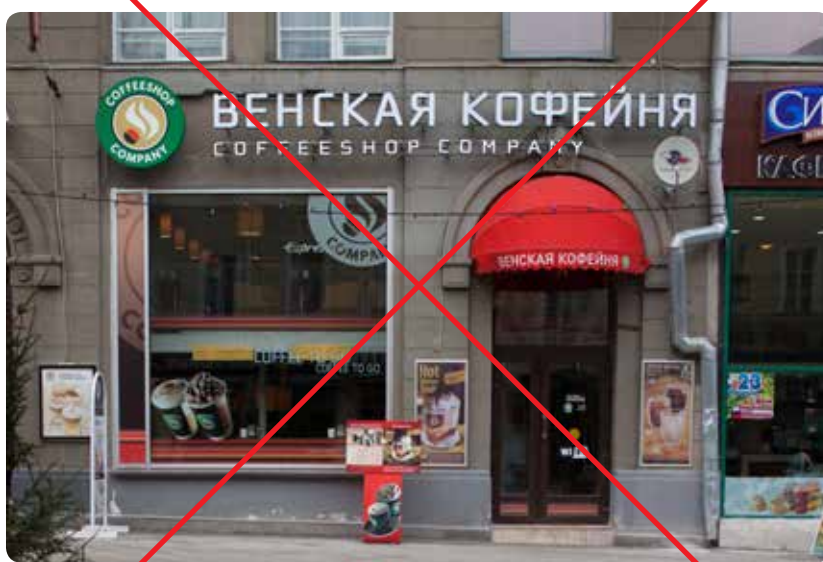


Вывеска «перечеркивает» фасад. Наглухо заклеенные витрины создают впечатление заброшенности

Хорошо



Ни одна деталь исторического фасада не перекрывается. Вывески размещены в пределах витрин



Вывеска закрывает собой декоративные элементы фасада

ГК № 0173200022713000013 от 30.04.2013

Заказчик: Комитет по архитектуре и градостроительству города Москвы

Невнимание к архитектуре

Архитектурно-художественная концепция внешнего облика улиц, магистралей и территорий города Москвы, выполненная в пилотном режиме (в части размещения информационных конструкций)

Лист 7

Листов 62

Студия Артемия Лебедева
ГУП «ГлавПУ Москомархитектуры»

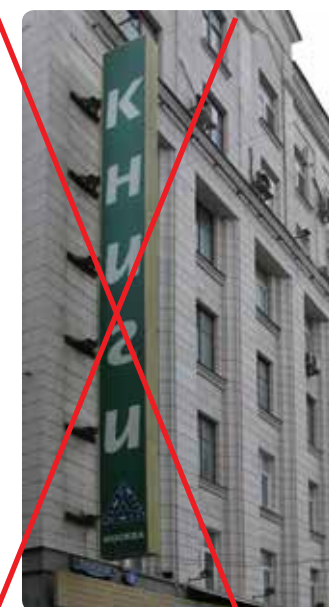
«Бесчеловечный» размер

Вывески не должны быть слишком большими и висеть слишком высоко. Идеальный вариант — когда размеры вывесок сопоставимы с человеческим ростом.

Плохо



Гигантские вывески нависают над прохожими



Вывеску высотой в четыре этажа нельзя размещать в исторической части города

Хорошо



Вывеску небольшого размера прекрасно видно, если она размещена на уровне глаз

ГК № 0173200022713000013 от 30.04.2013

Заказчик: Комитет по архитектуре и градостроительству города Москвы

«Бесчеловечный» размер

Архитектурно-художественная концепция внешнего облика улиц, магистралей и территорий города Москвы, выполненная в пилотном режиме (в части размещения информационных конструкций)

Лист 8

Листов 62

Студия Артемия Лебедева
ГУП «ГлавАПУ Москомархитектуры»

Неуместное использование декоративных панелей

Фасады исторических зданий нельзя закрывать декоративными панелями.

Плохо



Весь первый этаж здания закрыт фальшфасадом

Хорошо



Объемные буквы, установленные непосредственно на плоскость фасада, обычно смотрятся лучше

ГК № 0173200022713000013 от 30.04.2013

Заказчик: Комитет по архитектуре и градостроительству города Москвы

Неуместное использование декоративных панелей

Архитектурно-художественная концепция внешнего облика улиц, магистралей и территорий города Москвы, выполненная в пилотном режиме (в части размещения информационных конструкций)

Лист 9 | Листов 62

Студия Артемия Лебедева
ГУП «ГлавАПУ Москомархитектуры»

Неуместные типы вывесок

В центральной части города и на исторических фасадах наиболее уместны вывески из отдельных объемных букв и знаков.

Плохо



Худшая разновидность вывески — прямоугольный лайтбокс. Рекламные тексты и контактную информацию размещать на вывесках недопустимо

Хорошо



Вывеска из объемных букв с контражурной подсветкой



Печать на баннерной ткани нельзя назвать вывеской



Яркий дешевый лайтбокс неуместен на историческом фасаде

ГК № 0173200022713000013 от 30.04.2013

Заказчик: Комитет по архитектуре и градостроительству города Москвы

Неуместные типы вывесок

Архитектурно-художественная концепция внешнего облика улиц, магистралей и территорий города Москвы, выполненная в пилотном режиме (в части размещения информационных конструкций)

Лист 10	Листов 62
Студия Артемия Лебедева ГУП «ГлавАПУ Москомархитектуры»	

Глухие витрины

Витрины должны быть открытыми и сообщать о товарах и услугах. Заклеенные витрины выглядят недружелюбно и создают впечатление заброшенности.

Плохо



Заклеенные окна допустимы, только если в здании ведутся ремонтные работы

Хорошо



Прозрачные витрины от пола до потолка создают ощущение открытости



Проходить мимо рекламных баннеров неприятно



Оклейка витрин рекламной недопустима

ГК № 0173200022713000013 от 30.04.2013

Заказчик: Комитет по архитектуре и градостроительству города Москвы

Глухие витрины

Архитектурно-художественная концепция внешнего облика улиц, магистралей и территорий города Москвы, выполненная в пилотном режиме (в части размещения информационных конструкций)

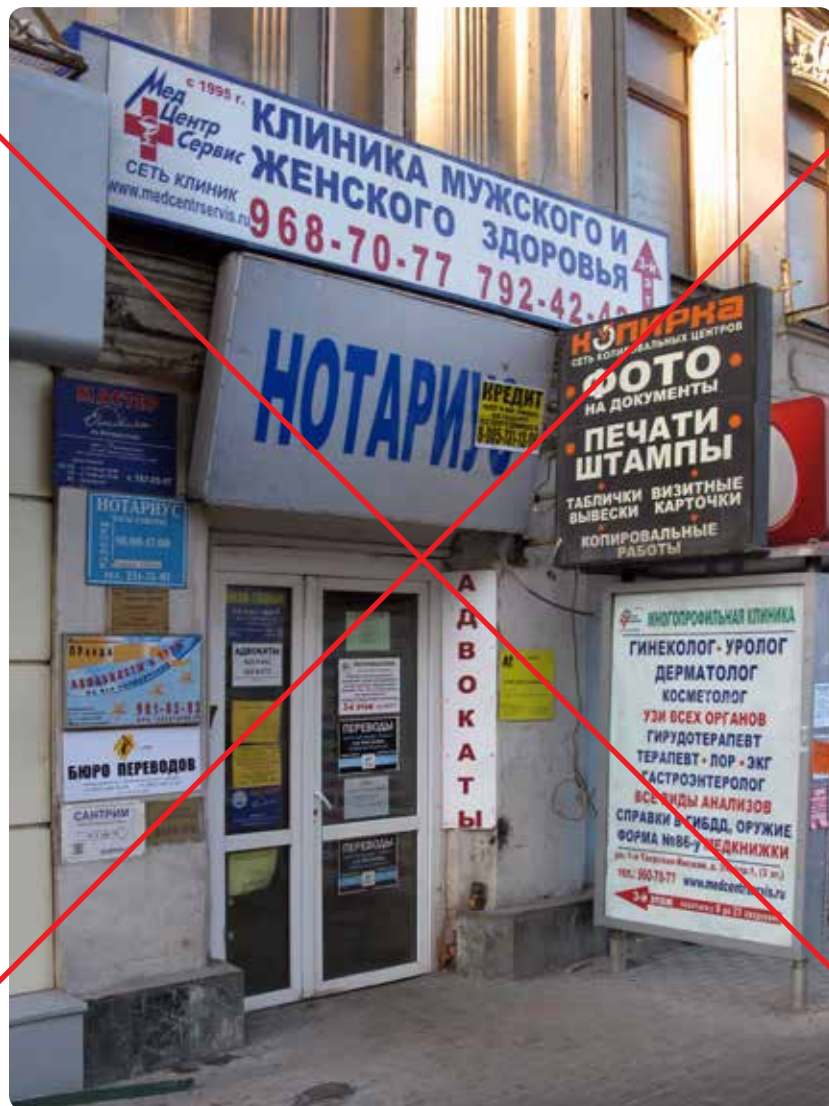
Лист 11 | Листов 62

Студия Артемия Лебедева
ГУП «ГлавАПУ Москомархитектуры»

Многочисленные вывески на ограниченной площади

Хаотично расположенные разномастные указатели и таблички у подъездов и в арках создают «визуальный шум» и портят внешний вид фасадов.

Плохо



Многочисленные таблички, вывески и указатели на ограниченной площади выглядят как мусор



Разномастные указатели в арке

Хорошо



Общая табличка с перечнем магазинов на стене торгового центра

ГК № 0173200022713000013 от 30.04.2013
Заказчик: Комитет по архитектуре и градостроительству города Москвы

Многочисленные вывески на ограниченной площади

Архитектурно-художественная концепция внешнего облика улиц, магистралей и территорий города Москвы, выполненная в пилотном режиме (в части размещения информационных конструкций)

Лист 12	Листов 62
Студия Артемия Лебедева ГУП «ГлавАПУ Москомархитектуры»	

Самостоятельные надстройки

Козырьки и другие самостоятельные надстройки редко бывают красивыми, так как не были запланированы архитектором.

Плохо



Массивная конструкция никак не сочетается с фасадом

Хорошо



Вход в кафе прекрасно обходится без козырька



Козырек закрывает детали фасада и не соответствует архитектуре

ГК № 0173200022713000013 от 30.04.2013

Заказчик: Комитет по архитектуре и градостроительству города Москвы

Самостоятельные надстройки

Архитектурно-художественная концепция внешнего облика улиц, магистралей и территорий города Москвы, выполненная в пилотном режиме (в части размещения информационных конструкций)

Отсутствие ухода

Владельцам заведений необходимо следить за чистотой вывесок.

Плохо



Немытые стекла витрин и вывеска, неравномерно покрашенная стена здания, следы от объявлений и строительный мусор — все это составляет образ заведения

Хорошо



Фасад, вывеска, стекла витрин и прилегающий тротуар содержатся в идеальном состоянии



Табличке необходима мойка



Грязная вывеска — худшая реклама организации

ГК № 0173200022713000013 от 30.04.2013

Заказчик: Комитет по архитектуре и градостроительству города Москвы

Отсутствие ухода

Архитектурно-художественная концепция внешнего облика улиц, магистралей и территорий города Москвы, выполненная в пилотном режиме (в части размещения информационных конструкций)

Лист 14 | Листов 62

Студия Артемия Лебедева
ГУП «ГлавАПУ Москомархитектуры»

Разрешенные к установке
ВИДЫ ВЫВЕСОК

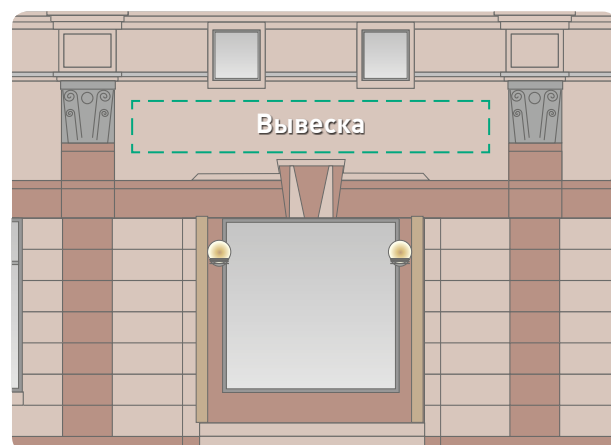
Вывески из отдельных букв и знаков без подложки

Самым предпочтительным видом вывесок являются объемные отдельностоящие буквы и знаки без подложки. Отдельностоящие — т. е. такие, за которыми виден участок фасада, на котором вывеска установлена. Другое определение: вывеска из отдельностоящих букв и знаков без подложки — это такая вывеска, каждая буква или логотип которой отбрасывают собственную тень на плоскость фасада.

Вывески могут быть изготовлены из любых материалов, но предпочтительны металл, камень, дерево и стекло. Вывески из пластика допустимы, но не рекомендованы.

Вывеска

Обозначение на схемах размещения вывесок. Штриховой линией обозначается зеленая зона (см. стр. 49)



Обозначение вывески и зеленой зоны для нее на схеме размещения вывесок



Вывеска, соответствующая схеме размещения



Вывеска идеально сочетается с элементами фасада



Вывеска является частью фасада

ГК № 0173200022713000013 от 30.04.2013

Заказчик: Комитет по архитектуре и градостроительству города Москвы

Вывески из отдельных букв и знаков без подложки

Архитектурно-художественная концепция внешнего облика улиц, магистралей и территорий города Москвы, выполненная в пилотном режиме (в части размещения информационных конструкций)

Лист 16

Листов 62

Студия Артемия Лебедева
ГУП «ГлавАПУ Москомархитектуры»

Плоские и объемные вывески

Отдельностоящие буквы и знаки, из которых состоит вывеска, могут быть плоскими или объемными. Плоские вывески смотрятся не хуже объемных, при условии, что каждая буква или логотип отбрасывают на стену здания собственную тень.

Плоские буквы и знаки

Плоские буквы и знаки должны крепиться на некотором расстоянии от плоскости фасада, чтобы каждая буква или знак отбрасывали собственную тень.



Плоские металлические буквы на небольшом расстоянии от стены



Плоские металлические буквы на значительном расстоянии от стены



Объемные буквы и знаки

Объемные буквы и знаки могут крепиться на некотором расстоянии от плоскости фасада или вплотную к плоскости фасада.



Объемные металлические буквы



ГК № 0173200022713000013 от 30.04.2013

Заказчик: Комитет по архитектуре и градостроительству города Москвы

Вывески из отдельных букв и знаков без подложки

Архитектурно-художественная концепция внешнего облика улиц, магистралей и территорий города Москвы, выполненная в пилотном режиме (в части размещения информационных конструкций)

Лист 17 | Листов 62

Студия Артемия Лебедева
ГУП «ГлавПУ Москомархитектуры»

Световые и несветовые вывески

Вывески из объемных букв и знаков могут быть световыми или не-световыми. Для несветовых вывесок можно установить внешнюю подсветку. Световые вывески светятся самостоятельно.

Несветовые вывески и вывески с внешней подсветкой

Объем может достигаться установкой отдельностоящих букв и знаков или путем работы с материалом (например, вывеска может быть выдолблена в камне).



Историческая вывеска с буквами, выдолбленными в камне. Внешняя подсветка



Объемные металлические буквы без подсветки



Вывески с внутренней подсветкой

Существует множество вариантов внутренней подсветки букв и знаков вывесок. Наиболее предпочтительными являются контражурная и неоновая подсветка.



Объемные буквы с контражурной подсветкой



Объемные буквы с подсветкой из открытых неоновых трубок



ГК № 0173200022713000013 от 30.04.2013

Заказчик: Комитет по архитектуре и градостроительству города Москвы

Вывески из отдельных букв и знаков без подложки

Архитектурно-художественная концепция внешнего облика улиц, магистралей и территорий города Москвы, выполненная в пилотном режиме (в части размещения информационных конструкций)

Лист 18 | Листов 62

Студия Артемия Лебедева
ГУП «ГлавПУ Москомархитектуры»

Вывески из отдельных букв и знаков с плоской подложкой

Этот тип вывесок отличается от предыдущего только тем, что участок фасада, на котором установлена вывеска, может быть закрыт декоративной панелью.

Буквы на подложке должны быть отдельностоящими и могут быть любыми — плоскими (при условии, что они закреплены на расстоянии от подложки) или объемными, световыми или не-световыми. Световые буквы на подложке точно так же могут быть с внутренней или контражурной подсветкой или неоновыми. Сама подложка излучать свет не должна.



Обозначение на схемах размещения вывесок. Штриховой линией обозначается зеленая зона (см. стр. 49)



Обозначение вывески и зеленой зоны для нее на схеме размещения вывесок



Вывеска, соответствующая схеме размещения

Вывеска без подложки, как правило, меньше портит вид здания, чем вывеска с подложкой. Поэтому если на схеме размещения указаны вывески с подложкой (**Вывеска**), то вместо них можно установить вывески без подложки (**Вывеска**), при условии, что это будет сделано на всем здании, чтобы вывески были однотипными.



Вывески без подложки (слева) и с подложкой. Вывеска без подложки меньше портит вид здания, поэтому является более предпочтительной

ГК № 0173200022713000013 от 30.04.2013

Заказчик: Комитет по архитектуре и градостроительству города Москвы

Вывески из отдельных букв и знаков с плоской подложкой

Архитектурно-художественная концепция внешнего облика улиц, магистралей и территорий города Москвы, выполненная в пилотном режиме (в части размещения информационных конструкций)

Лист 19 | Листов 62

Студия Артемия Лебедева
ГУП «ГлавАПУ Москомархитектуры»

Цвет подложки

Подложка может быть любого темного цвета или цвета здания. Если она изготовлена из металла, натурального камня, дерева или стекла, то допускается цвет неокрашенного материала.

Темный цвет подложек эффективен, когда подложка располагается в проемах (окна, двери, на фоне стекла). В случаях, когда подложка расположена на фоне стены, лучше подойдут светлые оттенки или цвет здания — так подложка меньше влияет на цельность фасада.

Яркие цвета подложек недопустимы, если на схеме размещения не указано другое.



Глянцевая подложка черного цвета



Матовая подложка черного цвета



Черная и темно-фиолетовая подложки одинакового размера и расположения



Подложка из металла. Плоские металлические буквы с внешней подсветкой

ГК № 0173200022713000013 от 30.04.2013

Заказчик: Комитет по архитектуре и градостроительству города Москвы

Вывески из отдельных букв и знаков с плоской подложкой

Архитектурно-художественная концепция внешнего облика улиц, магистралей и территорий города Москвы, выполненная в пилотном режиме (в части размещения информационных конструкций)

Лист 20

Листов 62

Студия Артемия Лебедева
ГУП «ГлавПУ Москомархитектуры»

Лайтбоксы

Лайтбоксы отличаются от вывесок с плоской подложкой (**Вывеска**) тем, что подложка сама может излучать свет. Лайтбоксы являются наименее предпочтительным видом вывесок и реже всего встречаются на схемах размещения. Буквы и знаки на лайтбоксах также должны быть объемными.

Изготавливать лайтбоксы рекомендуется из композитного материала.



Обозначение на схемах размещения вывесок. Штриховой линией обозначается зеленая зона (см. стр. 49)



Даже небольшая толщина букв улучшает вид вывески



Обозначение вывески и зеленой зоны для нее на схеме размещения вывесок



Лайтбокс с объемными буквами из пластика



Вывеска, соответствующая схеме размещения

ГК № 0173200022713000013 от 30.04.2013

Заказчик: Комитет по архитектуре и градостроительству города Москвы

Лайтбоксы

Архитектурно-художественная концепция внешнего облика улиц, магистралей и территорий города Москвы, выполненная в пилотном режиме (в части размещения информационных конструкций)

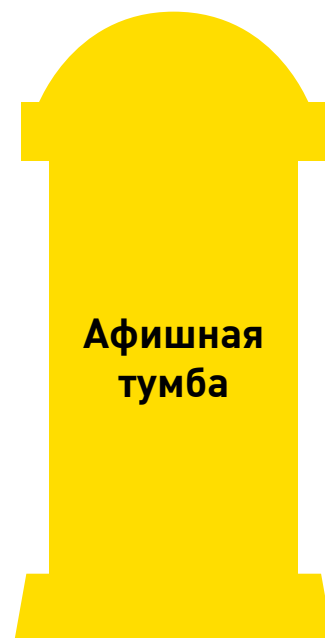


Афишные конструкции

Афишные конструкции и их размещение требуют индивидуально-го подхода. Настенные афишные щиты обычно изготавливаются театрами и музеями на заказ.



Обозначение на схемах размещения вывесок



Афишные тумбы устанавливаются на расстоянии от фасада здания

Баннеры

Фон баннеров должен быть однородным.



Временные баннеры с афишами



Временные баннеры с афишами



Деревянные афишные конструкции



Металлическая афишная конструкция

ГК № 0173200022713000013 от 30.04.2013

Заказчик: Комитет по архитектуре и градостроительству города Москвы

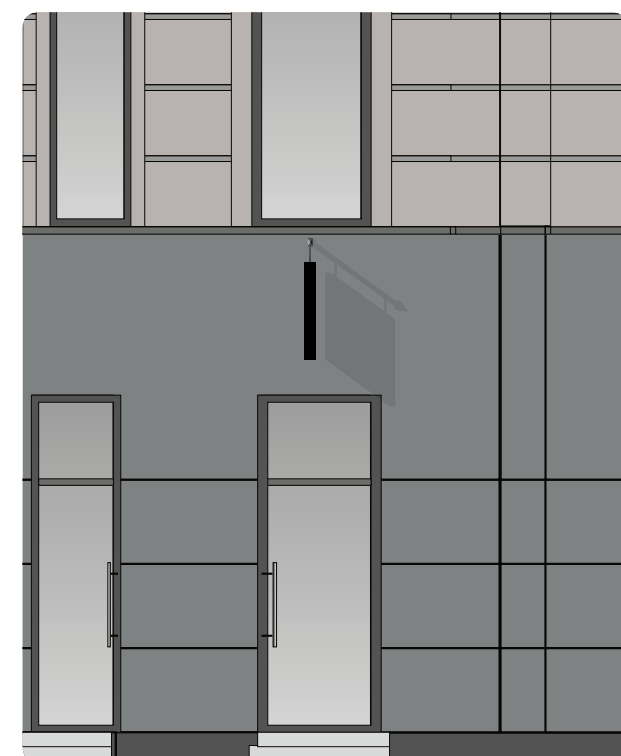
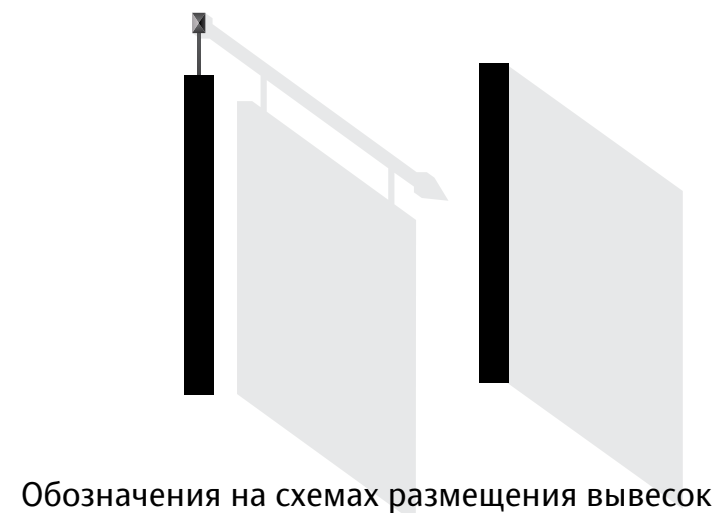
Афишные конструкции

Архитектурно-художественная концепция внешнего облика улиц, магистралей и территорий города Москвы, выполненная в пилотном режиме (в части размещения информационных конструкций)

Панели-кронштейны

Панели-кронштейны — это вывески, установленные поперек тротуара, перпендикулярно плоскости фасада. Их лучше видно прохожим, которые идут непосредственно мимо заведения.

Вывески и указатели небольших размеров, особенно если они висят не выше 280 см от земли, передают более личное сообщение, направленное на конкретного прохожего, а не на всю улицу.



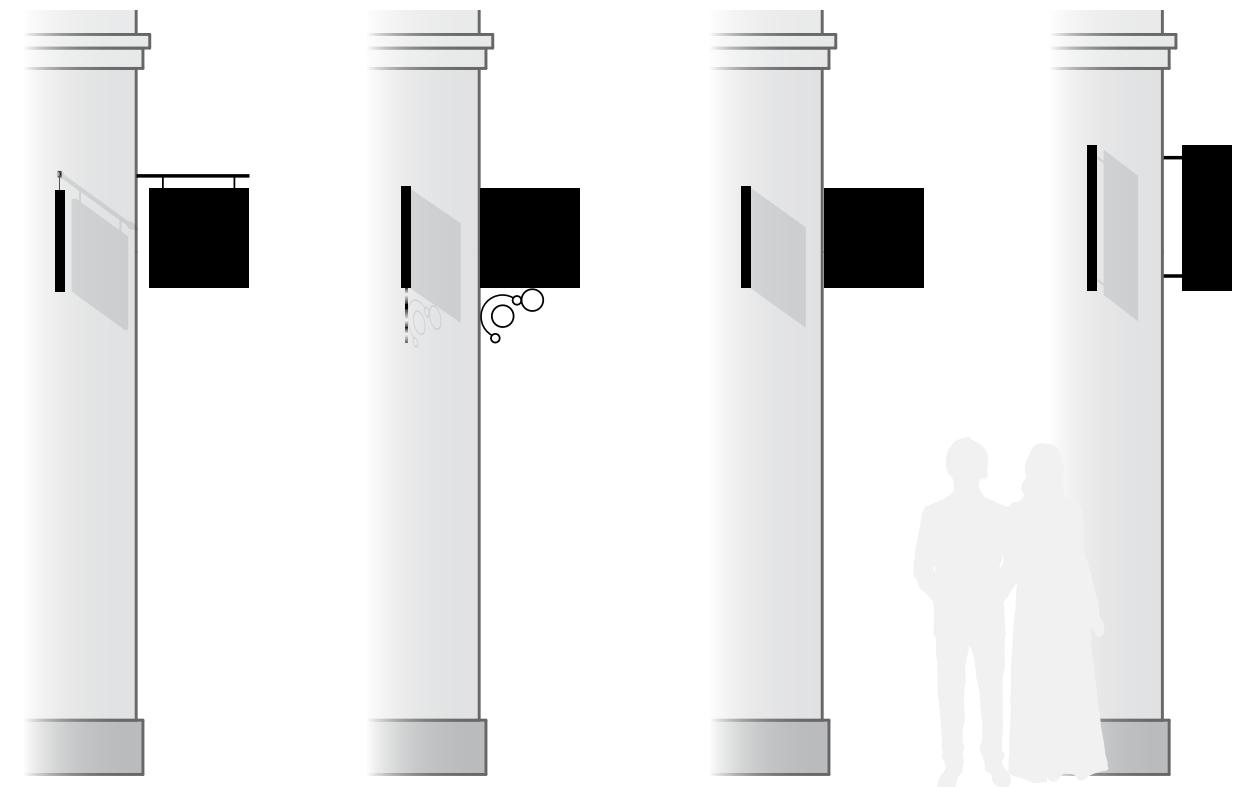
Обозначение панели-кронштейна на схеме размещения вывесок



Панель-кронштейн, соответствующий схеме размещения

Виды креплений

Вид крепления определяется архитектурой здания и видом заведения.



Подвесное крепление, на расстоянии от стены

Крепление снизу

Невидимое крепление вплотную к стене

Крепление кронштейнами, на расстоянии от стены

ГК № 0173200022713000013 от 30.04.2013

Заказчик: Комитет по архитектуре и градостроительству города Москвы

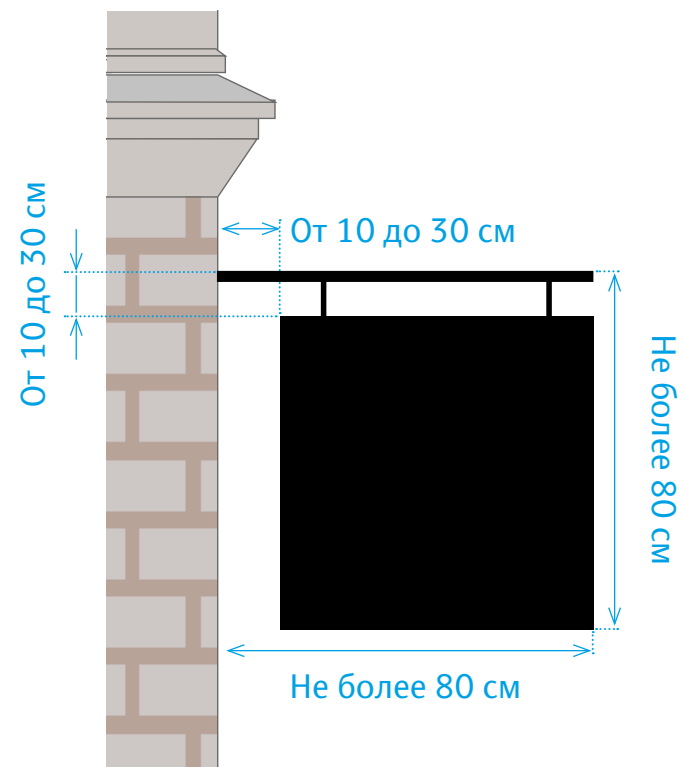
Панели-кронштейны

Архитектурно-художественная концепция внешнего облика улиц, магистралей и территорий города Москвы, выполненная в пилотном режиме (в части размещения информационных конструкций)

Лист 23	Листов 62
Студия Артемия Лебедева ГУП «ГлавАПУ Москомархитектуры»	

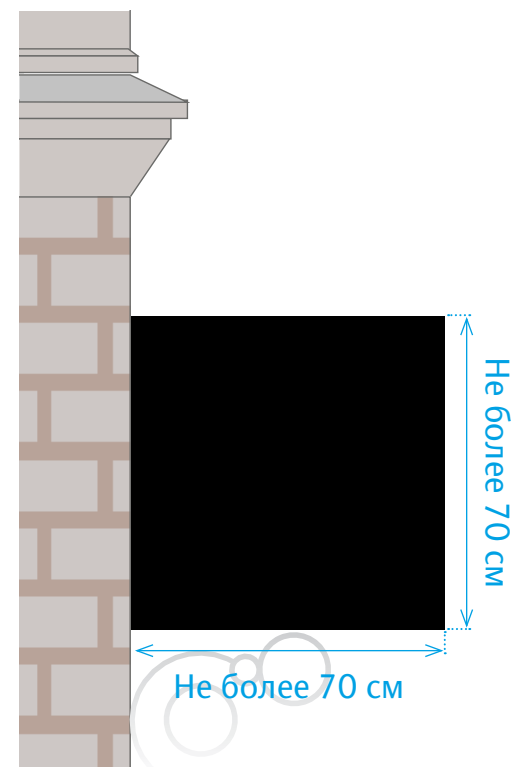
Максимально допустимые размеры вывесок и креплений

Подвесная вывеска с единым креплением



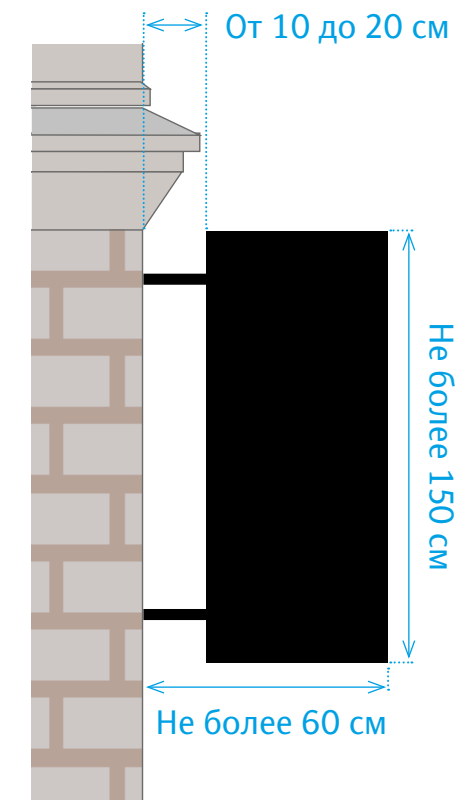
Максимальная площадь вывески = 4900 см²

Вывеска со скрытым креплением



Максимальная площадь вывески = 4900 см²

Вертикальная вывеска с двойным креплением



Максимальная площадь вывески = 5000 см²

Дизайн панелей-кронштейнов

Панели-кронштейны могут содержать только логотип и род деятельности компании (аптека, парикмахерская, нотариус). Фон должен быть однородным.

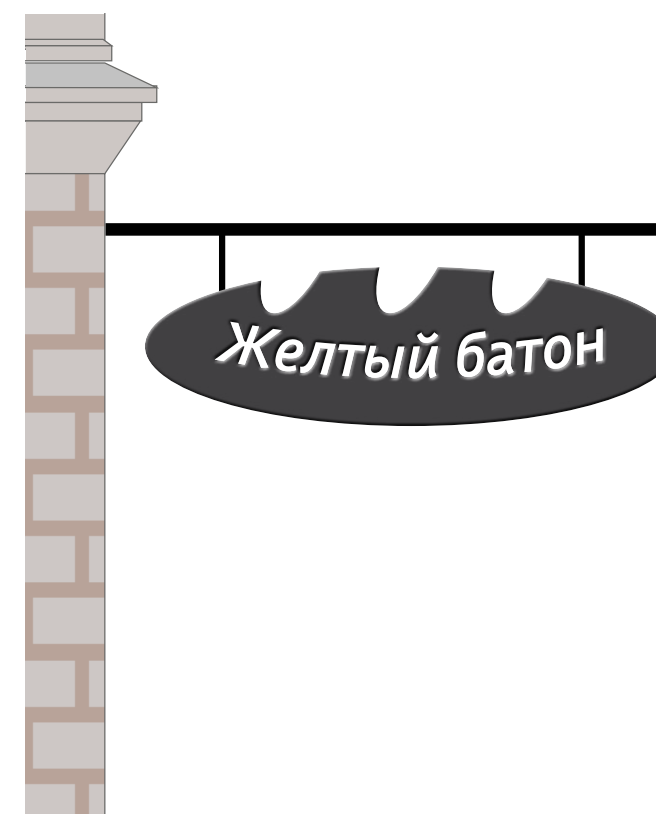
Тип панелей-кронштейнов должен быть таким же, как тип основных вывесок: для вывесок без подложки лучше подойдут панели-кронштейны с объемными буквами. Для вывесок с подложкой допускаются лайтбоксы с подсветкой букв и знаков. Лайтбокс со светящимся фоном можно устанавливать только на здании, где уже разрешены лайтбоксы.



Плоский панель-кронштейн с логотипом и профилем заведения



Лайтбокс прямоугольной формы. Разрешается только на фасадах, на которых разрешены вывески-лайтбоксы



Панель-кронштейн в форме логотипа заведения

ГК № 0173200022713000013 от 30.04.2013

Заказчик: Комитет по архитектуре и градостроительству города Москвы

Панели-кронштейны

Архитектурно-художественная концепция внешнего облика улиц, магистралей и территорий города Москвы, выполненная в пилотном режиме (в части размещения информационных конструкций)

Лист 25

Листов 62

Студия Артемия Лебедева
ГУП «ГлавАПУ Москомархитектуры»

Панели-кронштейны с указателями

Панель-кронштейн может выполнять функцию указателя, когда не висит непосредственно у входа в заведение. Например, если вывеска установлена у арки или на углу здания.



Недопустимый дизайн панелей-кронштейнов

Панель-кронштейн не должен содержать рекламную или контактную информацию.



Дизайн креплений

Если панель-кронштейн не крепится вплотную к стене, то его крепления также находятся на виду. Поэтому дизайн креплений — такая же важная задача, как и дизайн самой вывески. Крепления панелей-кронштейнов должны быть окрашены либо в черный цвет, либо в цвет здания, либо в цвет вывески. Либо быть цвета материала, не требующего окраски (нержавеющий металл, камень, дерево).

Элементы крепежа (болты, гайки, шурупы и т. д.) следует прятать под декоративными заглушками или красить в цвет крепления.

Плохо



Небрежно выполненные крепления, покрытые ржавчиной



Покрытое ржавчиной крепление с бросающимися в глаза элементами крепежа, установленное на неподготовленном участке фасада (видны отверстия от креплений предыдущей вывески)

Хорошо



Крепление является активным элементом дизайна вывески. Элементы крепежа не видны



Крепление, элементы крепежа и сама вывеска покрашены в один цвет

ГК № 0173200022713000013 от 30.04.2013

Заказчик: Комитет по архитектуре и градостроительству города Москвы

Панели-кронштейны

Архитектурно-художественная концепция внешнего облика улиц, магистралей и территорий города Москвы, выполненная в пилотном режиме (в части размещения информационных конструкций)

Лист 27 | Листов 62

Студия Артемия Лебедева
ГУП «ГлавПУ Москомархитектуры»

Примеры панелей-кронштейнов



ГК № 0173200022713000013 от 30.04.2013

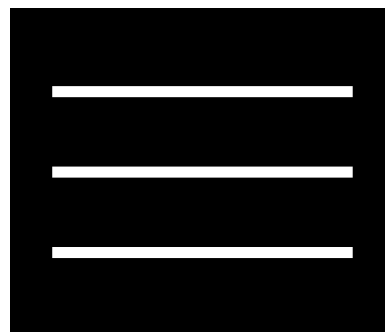
Заказчик: Комитет по архитектуре и градостроительству города Москвы

Панели-кронштейны

Архитектурно-художественная концепция внешнего облика улиц, магистралей и территорий города Москвы, выполненная в пилотном режиме (в части размещения информационных конструкций)

Таблички

К табличкам относятся вывески с плоской подложкой, расположенные на уровне глаз: вывески заведений, общие указатели, меню ресторанов и кафе.



Условное обозначение на схемах размещения



Табличка с объемными металлическими буквами на плоской подложке. Подложка специальной формы позволила удачно разместить табличку на двух рустовых камнях

Таблички-вывески



Табличка удачно сочетается с деталями фасада



Металлическая табличка



Табличка с указателем



Табличка, закрепленная на небольшом расстоянии от стены, имеет дополнительный объем



Каменная табличка с гравировкой выглядит уместно в исторической части города

ГК № 0173200022713000013 от 30.04.2013

Заказчик: Комитет по архитектуре и градостроительству города Москвы

Таблички

Архитектурно-художественная концепция внешнего облика улиц, магистралей и территорий города Москвы, выполненная в пилотном режиме (в части размещения информационных конструкций)

Лист 29

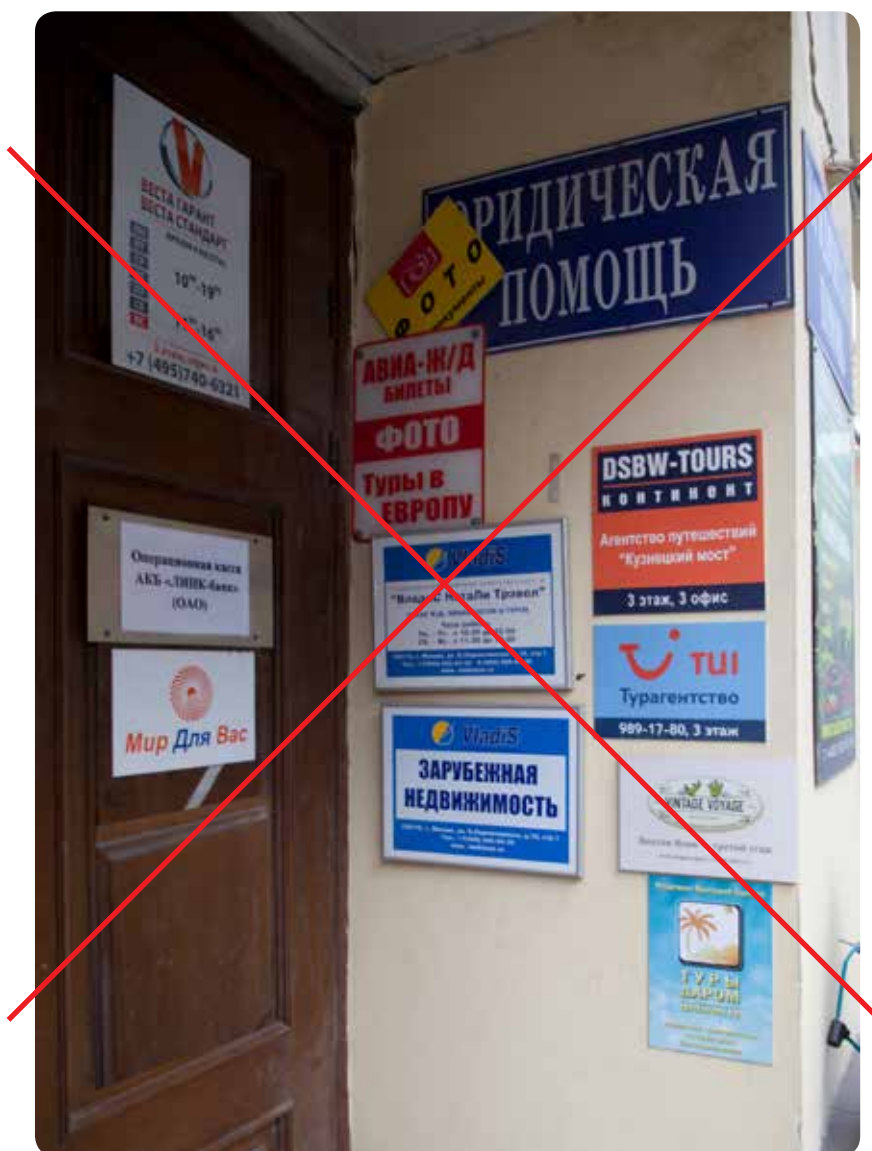
Листов 62

Студия Артемия Лебедева
ГУП «ГлавАПУ Москомархитектуры»

Общие указатели

Иногда несколько организаций располагаются в одном подъезде. При дизайне и установке табличек каждой фирмы сложно избежать хаоса. В этом случае несколько табличек следует заменять на один общий указатель, на котором будут размещены логотипы и названия организаций с указанием этажа и номера офиса.

Плохо



Хорошо



Условное обозначение на схемах размещения

ГК № 0173200022713000013 от 30.04.2013

Заказчик: Комитет по архитектуре и градостроительству города Москвы

Таблички

Архитектурно-художественная концепция внешнего облика улиц, магистралей и территорий города Москвы, выполненная в пилотном режиме (в части размещения информационных конструкций)

Лист 30	Листов 62
Студия Артемия Лебедева ГУП «ГлавАПУ Москомархитектуры»	

Примеры общих указателей



Общий указатель с адресом и списком организаций



Общий указатель с деревянными табличками



В общий указатель вставлены таблички с объемными буквами



Общий указатель с металлическими табличками

Мемориальные доски и таблички с информацией о культурном статусе здания

Это руководство не регулирует места размещения мемориальных досок, табличек с коар-кодами, табличек, сообщающих о присвоении зданию статуса памятника архитектуры или произведения монументального искусства и т. д.



Условное обозначение на схемах размещения



ГК № 017320002271300013 от 30.04.2013

Заказчик: Комитет по архитектуре и градостроительству города Москвы

Таблички

Архитектурно-художественная концепция внешнего облика улиц, магистралей и территорий города Москвы, выполненная в пилотном режиме (в части размещения информационных конструкций)

Лист 31 | Листов 62

Студия Артемия Лебедева
ГУП «ГлавПУ Москомархитектуры»

Вывески с меню кафе и ресторанов

К табличкам относятся меню. Лучший способ показать меню заведения — написать его от руки на меловой доске. Допускается и распечатанное меню, заключенное в рамку.



Меловая доска на фасаде



Лайтбокс с дверцей



Меловая доска у входа, размещенная перпендикулярно фасаду



Размещать рекламу вместо меню нельзя



Удачный нестандартный способ показать меню

ГК № 0173200022713000013 от 30.04.2013

Заказчик: Комитет по архитектуре и градостроительству города Москвы

Таблички

Архитектурно-художественная концепция внешнего облика улиц, магистралей и территорий города Москвы, выполненная в пилотном режиме (в части размещения информационных конструкций)

Иерархия вывесок

Наиболее предпочтительны вывески в виде объемных отдельно стоящих букв и знаков без подложки (**Вывеска**). Они, как правило, меньше портят вид здания. Менее эстетичны вывески с подложкой (**Вывеска**). Буквы и логотипы на подложке также должны быть объемными. Наименее предпочтительны лайтбоксы (**Лайтбокс**). Лайтбоксы реже всего встречаются в схемах размещения вывесок.



Вывеска без подложки (слева) меньше портит вид здания, чем вывеска с плоской подложкой



Вывеска на фризе слева меньше влияет на архитектурный облик здания и поэтому является более удачной



Вывеска слева выглядит солиднее и меньше портит фасад

ГК № 0173200022713000013 от 30.04.2013

Заказчик: Комитет по архитектуре и градостроительству города Москвы

Иерархия вывесок

Архитектурно-художественная концепция внешнего облика улиц, магистралей и территорий города Москвы, выполненная в пилотном режиме (в части размещения информационных конструкций)

Лист 33	Листов 62
Студия Артемия Лебедева ГУП «ГлавАПУ Москомархитектуры»	

Вывески, не требующие согласования

Некоторые виды вывесок можно использовать в оформлении, даже если они не указаны на схеме размещения.

Отдельностоящие буквы и знаки без подложки, установленные на уровне глаз



Объемные металлические буквы небольшого размера, расположенные на уровне глаз, органично вписываются в оформление фасада здания



Объемные металлические буквы черного цвета

Буквы должны крепиться на высоте не выше 160 см от земли. Высота букв — не больше 15 см. Рекомендуемые материалы — камень, металл, дерево или стекло.



ГК № 0173200022713000013 от 30.04.2013

Заказчик: Комитет по архитектуре и градостроительству города Москвы

Вывески, не требующие согласования

Архитектурно-художественная концепция внешнего облика улиц, магистралей и территорий города Москвы, выполненная в пилотном режиме (в части размещения информационных конструкций)

Лист 34	Листов 62
Студия Артемия Лебедева ГУП «ГлавПУ Москомархитектуры»	

Объемные буквы и знаки на стекле



Объемные буквы из черного пластика



Объемные буквы из белого пластика



Объемные буквы из черного пластика

Высота букв не должна быть больше 15 см.

Вывеска ↕ Не выше 15 см

ГК № 0173200022713000013 от 30.04.2013

Заказчик: Комитет по архитектуре и градостроительству города Москвы

Вывески, не требующие согласования

Архитектурно-художественная концепция внешнего облика улиц, магистралей и территорий города Москвы, выполненная в пилотном режиме (в части размещения информационных конструкций)

Лист 35 | Листов 62

Студия Артемия Лебедева
ГУП «ГлавПУ Москомархитектуры»

Витринные маркизы

Маркиза не должна закрывать более 30% площади витрины.

Маркиза может служить вывеской, если на ней разместить логотип или указать профиль деятельности заведения.

В дизайне маркизы не должно использоваться более двух цветов.

Конструкция, на которой крепится ткань маркизы, должна быть цвета здания или черного цвета.

Маркизы нельзя изготавливать из твердых материалов.



Маркизы с логотипом кафе, установленные в пределах витрин



Маркизы с логотипом магазина



Удачно размещенные маркизы визуально увеличивают высоту витрин. Цвет маркиз повторяет цвет здания



На маркизах нельзя печатать ничего, кроме логотипа и профиля деятельности компании

ГК № 0173200022713000013 от 30.04.2013

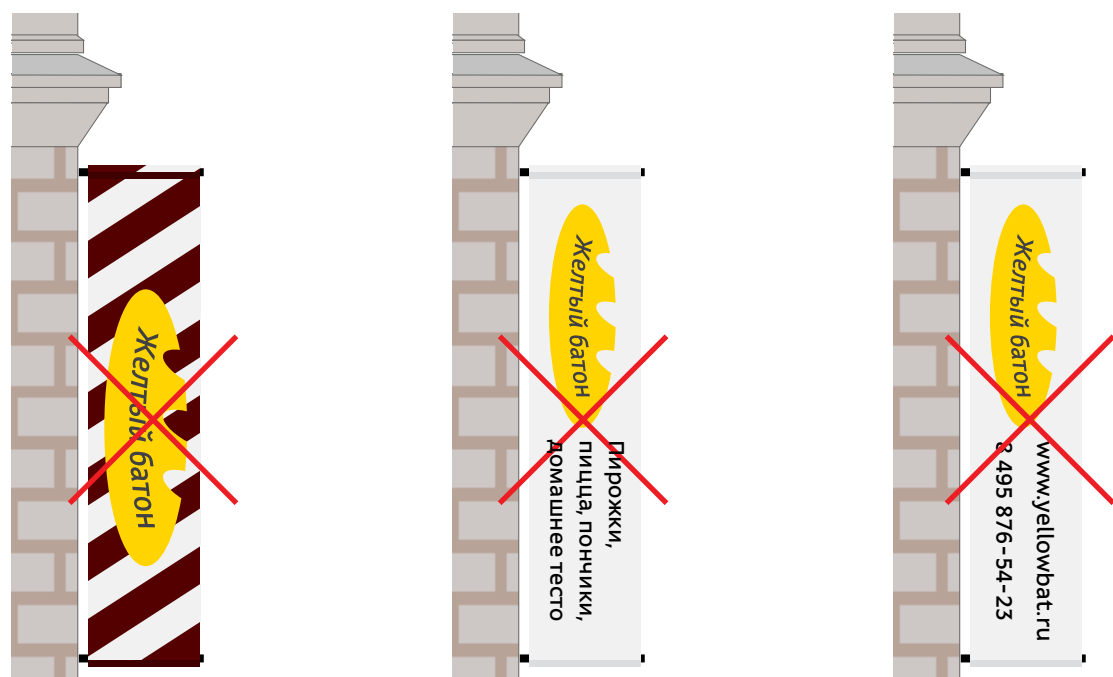
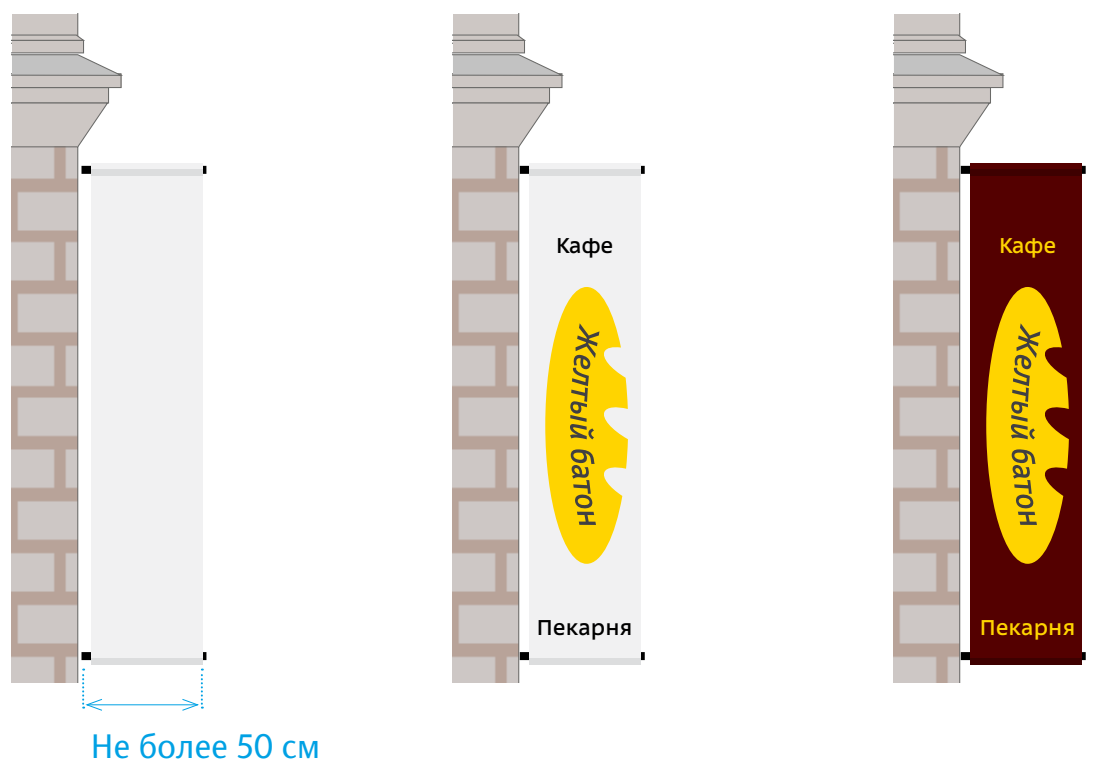
Заказчик: Комитет по архитектуре и градостроительству города Москвы

Вывески, не требующие согласования

Архитектурно-художественная концепция внешнего облика улиц, магистралей и территорий города Москвы, выполненная в пилотном режиме (в части размещения информационных конструкций)

Съемные вывески на гибком материале

К этому типу вывесок относятся флаги и штандарты. На них можно размещать только логотип и профиль деятельности компании. Фон должен быть однородным.



Фон должен быть однородным

Штандарт не должен содержать информацию о товарах или услугах

Штандарт не должен содержать контактную информацию



Штандарты, перпендикулярные и параллельные плоскости фасада, изготовленные из бархатной ткани



Штандарты с логотипом кафе

ГК № 0173200022713000013 от 30.04.2013

Заказчик: Комитет по архитектуре и градостроительству города Москвы

Вывески, не требующие согласования

Архитектурно-художественная концепция внешнего облика улиц, магистралей и территорий города Москвы, выполненная в пилотном режиме (в части размещения информационных конструкций)

Лист 37

Листов 62

Студия Артемия Лебедева
ГУП «ГлавАПУ Москомархитектуры»

Вывески внутри помещения

Вывеску любого размера, типа и сложности всегда можно разместить внутри помещения.



Вывеска из отдельных объемных букв внутри помещения

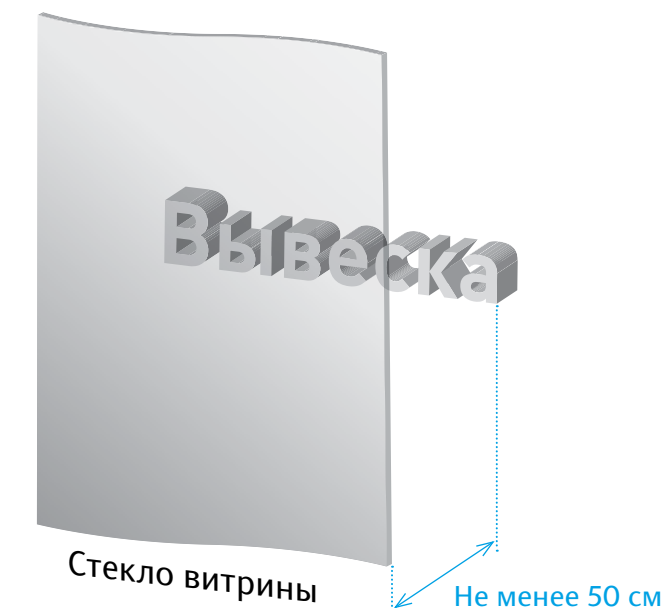


Лайтбоксы, установленные внутри помещения



Вывеска из отдельностоящих букв с внутренней подсветкой, установленная за стеклом витрины

Вывеска внутри помещения должна находиться на расстоянии не менее полуметра от плоскости витрины.



ГК № 0173200022713000013 от 30.04.2013

Заказчик: Комитет по архитектуре и градостроительству города Москвы

Вывески, не требующие согласования

Архитектурно-художественная концепция внешнего облика улиц, магистралей и территорий города Москвы, выполненная в пилотном режиме (в части размещения информационных конструкций)

Лист 38 | Листов 62

Студия Артемия Лебедева
ГУП «ГлавАПУ Москомархитектуры»

Надписи на тротуаре

На тротуаре также можно разместить логотип компании. Такие надписи должны быть выдолблены в камне или изготовлены из металла или керамики и встроены в мостовую. Надписи не должны препятствовать движению пешеходов.



Надпись, выдолбленная в камне



Металлические буквы, встроенные в мостовую

ГК № 0173200022713000013 от 30.04.2013

Заказчик: Комитет по архитектуре и градостроительству города Москвы

Вывески, не требующие согласования

Архитектурно-художественная концепция внешнего облика улиц, магистралей и территорий города Москвы, выполненная в пилотном режиме (в части размещения информационных конструкций)

Лист 39

Листов 62

Студия Артемия Лебедева
ГУП «ГлавПУ Москомархитектуры»

Рекомендации по оформлению витрин

Витрины должны быть привлекательными и создавать благоприятный образ заведения. Оформление витрины должно обеспечивать ощущение пространства внутри здания. Глухие витрины (например закрытые шторами или рекламой) не рекомендуются. Глухая оклейка витринных стекол запрещена.



Слева витрины закрывают жалюзи. Витрины справа более удачны

ГК № 0173200022713000013 от 30.04.2013

Заказчик: Комитет по архитектуре и градостроительству города Москвы

Рекомендации по оформлению витрин

Архитектурно-художественная концепция внешнего облика улиц, магистралей и территорий города Москвы, выполненная в пилотном режиме (в части размещения информационных конструкций)

Лист 40

Листов 62

Студия Артемия Лебедева
ГУП «ГлавАПУ Москомархитектуры»



Витрины глухие, но декоративные стенки с рекламными лайтбоксами находятся на значительном расстоянии от стекла, что создает ощущение пространства внутри помещения. Допустимое решение



В ночное время витрины необходимо подсвечивать, чтобы они освещали улицу

Графика на стеклах

В случае оклейки витрины винилом наклеивать пленку следует с внутренней стороны. Графика на стекле витрины не должна занимать больше 30% площади витрины.



Надпись на стекле, сделанная вручную



Недопустимо заклеивать витрины рекламой

ГК № 0173200022713000013 от 30.04.2013

Заказчик: Комитет по архитектуре и градостроительству города Москвы

Рекомендации по оформлению витрин

Архитектурно-художественная концепция внешнего облика улиц, магистралей и территорий города Москвы, выполненная в пилотном режиме (в части размещения информационных конструкций)

Лист 41	Листов 62
Студия Артемия Лебедева ГУП «ГлавПУ Москомархитектуры»	

Типографика

Набор надписей

Для вывесок заведений, у которых отсутствует зарегистрированный логотип или фирменный шрифт (такие вывески, как «Магазин», «Аптека» и т. д.), перечисленные правила являются обязательными, для остальных носят рекомендательный характер.

С засечками или без

На всех исторических зданиях надписи вывесок следует набирать шрифтами с засечками. Шрифты без засечек лучше подойдут современным зданиям, таким как, например, дома 10 и 21 по улице 1-я Тверская-Ямская или дом 22 на Тверской улице.

Аа

Буквы из шрифта с засечками

Аа

Буквы из шрифта без засечек

Выбор начертания

У шрифта, как правило, есть несколько начертаний: прямое, полужирное, курсивное, полужирный курсив и т. д. Набирать надпись для вывески лучше всего прямым начертанием. Другие начертания чаще всего созданы для *выделения* важных участков в тексте.

Лучший выбор



Аа

Прямое начертание — лучший выбор

Аа

Курсивное начертание

Аа

Полужирное начертание

Аа

Полужирное курсивное начертание

Искажение букв

Буквы запрещается искажать.

~~Аптека~~

~~Аптека~~

Прописные и строчные

Надписи для вывесок можно набирать строчными (маленькими) буквами, начиная с Заглавной, или ПРОПИСНЫМИ (большими) буквами. Прописные буквы всегда следует набирать вразрядку. Строчные буквы разряжать запрещается.

А П Т Е К А

Хорошо

А П Т Е К А

Допустимо

АПТЕКА

Плохо

Аптека

Хорошо

Аптека

Плохо

Аптека

Ужасно

Набор вертикальных надписей

Если надпись на вывеске оказалась стоящей вертикально, то располагать буквы лучше «ногами к фасаду».



Хорошо

Допустимый набор по вертикали

Хорошо

Допустимо, но не рекомендуется. Буквы лучше ставить «ногами к стене»

Правильный выбор шрифта

Дело не только в том, чтобы выбрать красивый шрифт для определенной задачи. Шрифт должен соответствовать своему назначению и окружению. Прежде всего, надо различать шрифты, которые будут служить долго, и те, срок службы которых будет коротким. Слишком часто мы видим сегодня, как применяют в архитектуре шрифты, беглые, курсивные формы которых годятся только для дешевых, быстро сменяемых щитов и вывесок: буквы многих металлических или световых вывесок сделаны в стиле свободной кисти, что противоречит их функции. Кроме того, что они в принципе не очень удобочитаемы, обычно они еще невыразительные, вымученные, распухшие. В них нет спонтанности и свежести форм, которой в принципе может достичь только настоящий мастер после долгих упражнений. Когда хотят что-то сделать и не могут, то получается китч. И этот китч сегодня встречается в наших городах на каждом шагу и уродует их. Как правило, надписи на вывесках магазинов, сделанные шрифтами, имитирующими каллиграфию в манере мокрой кисти, получаются неудачно, исключения бывают очень редко. Надписи на вывесках магазинов относятся к архитектуре, потому что являются ее элементом. Они висят долго, иногда десятилетиями, поэтому их форма должна быть благородной и красивой. Тот, кто заказывает надпись для магазина, сделанную невыразительным шрифтом, имитирующим манеру письма свободной кистью, да еще и платит за дорогие, из металла сделанные буквы, только зря деньги тратит. Потому что через пару лет придется заменять шрифт другим, так как он устареет и всем будет казаться уродливым.

Такие шрифты делаются или по «эскизу» заказчика, или придуманы непрофессионалами, которым лучше подыскать себе другое занятие. Это совсем не простая задача. Далеко не каждый может создать шрифт. В этом деле, как и в живописи, есть совсем немного настоящих мастеров.

Тому, кто хочет делать шрифты для зданий (а магазины — это часть зданий), должно быть ясно, что его шрифт станет элементом общего облика этого дома и, таким образом, немаловажной частью облика всего города. Все надписи на зданиях должны хорошо и убедительно вписываться в их архитектуру. В идеале эти строки должны быть украшением домов и магазинов, украшением, без которого трудно обойтись, о потере которого сожалеют.

Мастер, работающий со шрифтами, должен сначала хорошо изучить здание, получить или сделать самостоятельно общий чертеж фасада. Недостаточно сделать только чертеж фасада магазина, потому что с другой стороны улицы и издалека виден весь дом, а не только магазин. Это нужно и в том случае, когда сам магазин перестроен заново, а гораздо более старая часть дома над ним сильно профилирована и украшена на старинный манер. Поэтому мастер шрифта должен основательно разбираться в истории архитектуры по меньшей мере последних пяти веков. Только если он в состоянии определить, когда примерно построено здание, он сможет найти подходящий шрифт.

На самых современных зданиях очень странно выглядят архаические шрифты, а для домов, которым больше полувека, совсем не годятся такие шрифты, как Гилл санс и Футура. Оба подходят только для современных зданий в стиле пуризма (начало которому положил Ле Корбюзье), но я не хочу сказать, что для таких зданий подходят только эти два шрифта. Рассудочная, скучная гладкость и конструктивная строгость современной архитектуры требуют скорее изысканных, живых, величественных форм шрифта. Это вовсе не разбухшие, жирные и текучие буквы, имитирующие свободную кисть, а скорее Дидо, или Бодони, или шрифт колонны Траяна. На скучном, холодном фоне красота этих благородных форм проявится в полном блеске, а какой-нибудь шрифт без засечек, особенно широкий, кажется несколько топорным и неинтересным. Конечно, очень важно также сделать правильные, то есть не слишком маленькие, межбуквенные пробелы.

Дому, построенному в начале девятнадцатого века, больше всего подойдут шрифты этого времени. Это прежде всего Бодони, Дидо, антиква Вальбаума, гораздо реже — курсивы этих шрифтов, затем, может быть, фрактура Вальбаума. На домах, построенных в 1840-х годах, можно писать шрифтом Грас Виберт или другими шрифтами периода между 1820 и 1860 годами. Современные шрифты без засечек, например Гилл санс, сюда не подойдут. Узкий полужирный гротеск, типичный и не лишенный красоты шрифт второй половины девятнадцатого века, отлично годится для домов, построенных между 1840 и 1900 годами.

Размер надписи на доме или вывески магазина почти всегда плохо соотносится с окружающими надписями архитектурными деталями или с броскими элементами этого здания. Буквы обычно слишком большие! Кроме того, как правило, они стоят слишком плотно друг к другу. Это приводит не только к уменьшению удобочитаемости. Такие надписи уродуют наши улицы и ежедневно ранят наше зрение. Большинство торговых улиц выглядят так некрасиво из-за слишком больших букв. Про их отвратительные формы, сделанные несведущими людьми, лучше и не говорить. Конечно, бездумные архитекторы тоже виноваты, но продуманные, а не топорные и не пошлые надписи могли бы еще спасти фасады магазинов и сделать их привлекательными.

Дело не только в непомерной высоте и преувеличенной жирности букв, которые уродуют наши улицы. Хуже всего то, что для надписей на домах и магазинах слишком часто и без нужды используют шрифты без засечек. Эта форма шрифта редко подходит к архитектуре. Почти любая форма антиквы лучше вписывается в фасад здания, чем шрифт без засечек. Самое время остановить распространение шрифтов без засечек в архитектуре и вообще повсюду.

Шрифт должен подчиняться архитектуре и убедительно вписываться в нее, а не стараться перекричать архитектуру. И тут ответственный, компетентный мастер шрифта или архитектор должен

выдержать жестокую схватку с заказчиком. Лучший аргумент против примитивных и неразумных требований — сослаться на то, что безусловно выстроенный, сдержанный шрифт гораздо современнее, чем топорный и слишком крупный; что шрифт должен читаться только с расстояния от восьми до двадцати метров, не дальше. А также на то, что прописные буквы с правильной разрядкой несравненно лучше читаются, чем слишком плотно написанное слово, очертания которого всегда нечетки.

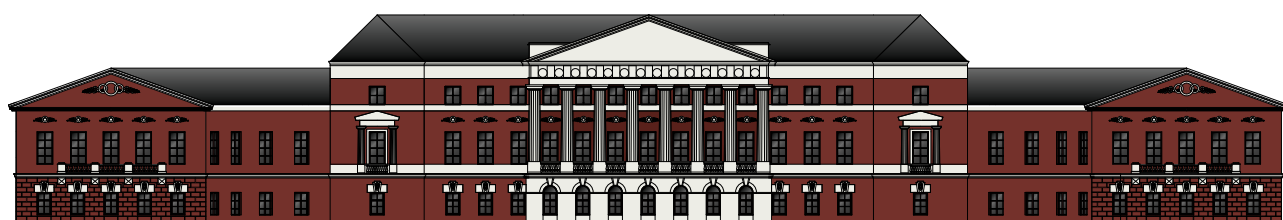
Вид наших городов болезненно изуродован множеством вывесок и надписей на домах, сделанных буквами непомерной величины. Часто бывает, что из-за этих повсеместно огромных букв не воспринимаются самые обычные слова. Вывески и надписи на домах не обязательны, но они не должны быть так ужасны, как нынешние. Там, где ценится чувство меры и умение вписаться в общий облик города, достаточно призвать к благоразумию. Там, где эти добродетели меньше развиты, городские власти должны контролировать заметные для публики надписи, заботиться о тех, что сделаны с настоящим вкусом, и препятствовать даже небольшому безобразию. Теперь уже недостаточно старинных предписаний магистрата о том, какого размера должна быть вывеска. Этим должна заниматься городская служба, состоящая из независимых художников-шрифтовиков высокого класса или архитекторов, по-настоящему разбирающихся в шрифтах. Облик всего города, особенно города, заново отстраивающегося, за несколько лет ощутимо изменится.

Глава из книги Яна Чихольда «Образцы шрифтов. Руководство с примерами шрифтов для дизайнеров, графиков, скульпторов, граверов, литографов, издательских работников, типографов, архитекторов и студентов художественных училищ». Москва. Издательство Студии Артемия Лебедева. 2012

Подбор шрифта для зданий в разных стилях

Надписи лучше изготавливать на заказ, обратившись к профессиональному дизайнеру-шрифтовику. Если этого сделать нельзя, то можно купить готовый шрифт и набрать надпись им. В крайнем случае можно набрать надпись одним из бесплатных шрифтов, например ПТ Сериф или ПТ Санс.

Для зданий в стиле классицизм могут подойти классические шрифты с засечками и совсем не годятся шрифты компьютерной эпохи:



Может подойти

Скорее всего, не подойдет

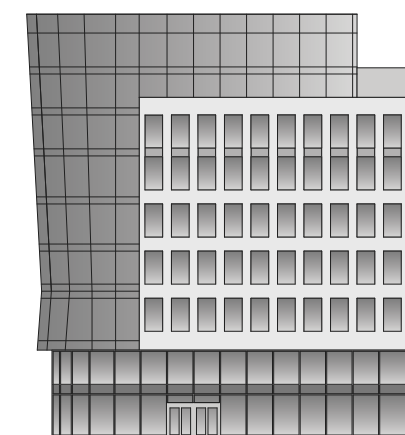
МУЗЕЙ

МУЗЕЙ

Музей

МУЗЕЙ

Для современных зданий могут не подойти шрифты, стилизованные под старину:



Может подойти

Скорее всего, не годится

Супермаркет

Супермаркет

Супермаркет

СУПЕРМАРКЕТ

Приведенные примеры не являются правилами, а только иллюстрируют принцип.

Правила размещения вывесок

Зеленые зоны

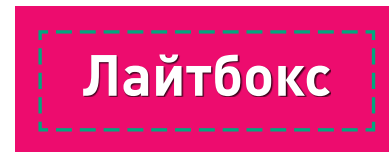
Для размещения вывесок из отдельных символов отведены специальные области на фасадах, которые называются «зелеными зонами». Буквы и знаки на вывесках можно размещать только в пределах зеленых зон.



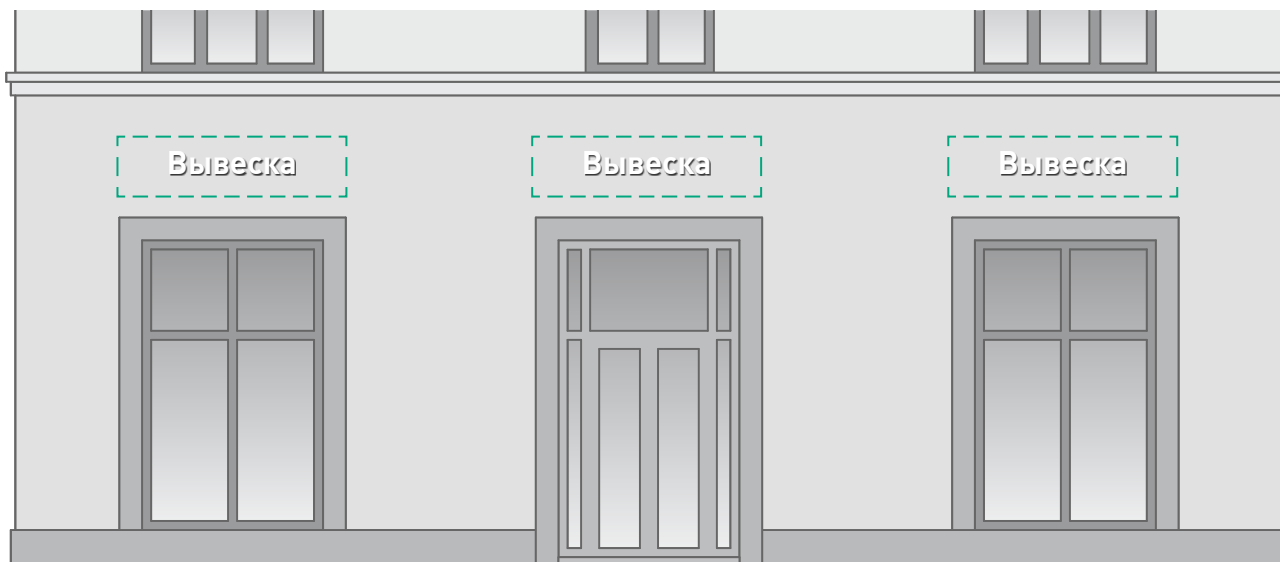
Вывеска из отдельно-стоящих букв и знаков без подложки в пределах зеленой зоны



Вывеска из отдельно-стоящих букв и знаков с плоской подложкой

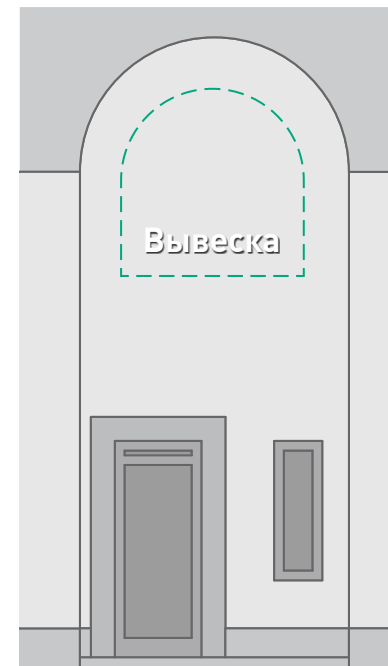


Вывеска-лайтбокс



Пример обозначение типа вывесок и зеленых зон на схеме размещения

Зеленые зоны могут быть различной формы.



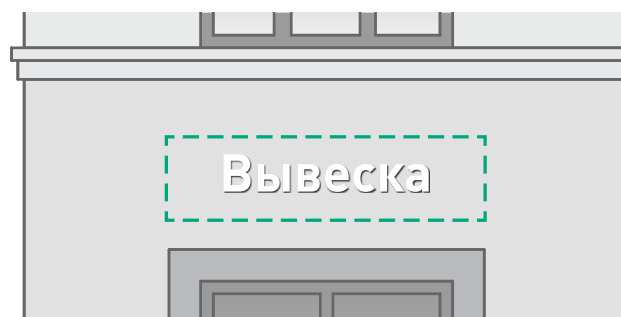
Зеленая зона повторяет форму арки



Зеленая зона повторяет форму навеса

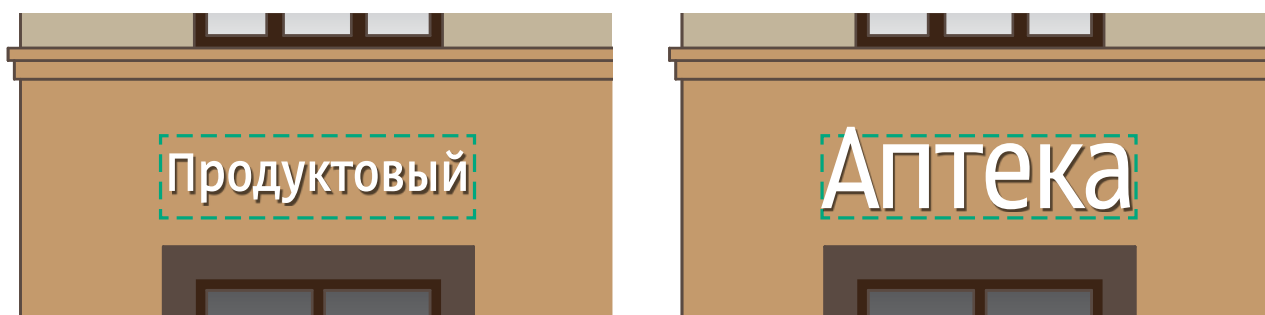
Как правильно разместить вывеску в пределах зеленой зоны

Вывеска должна быть расположена в пределах зеленой зоны. Допустим, на схеме размещения зеленая зона обозначена так:



Ниже приведены примеры вывесок, вписанных в зеленую зону.

Вывески, обозначающие род деятельности заведения



Вывеска не обязана занимать все отведенное пространство

Если надпись на вывеске состоит из прописных и строчных букв, то за границы охранной зоны могут выходить прописные буквы, а также выносные элементы строчных букв.

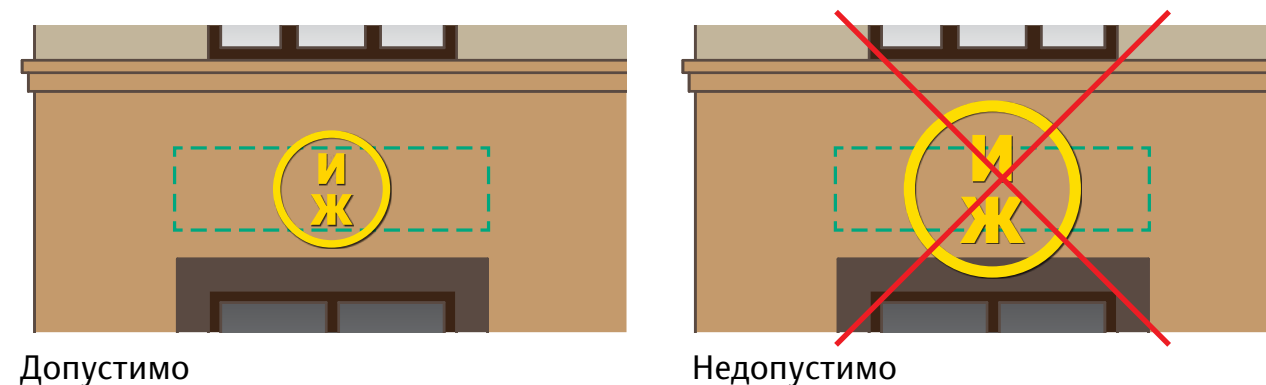


Вывески с логотипами

К логотипам здесь относятся фирменные знаки, фирменные шрифтовые начертания, а также их комбинации.



Если форма логотипа не позволяет эффектно вписать его в зеленую зону, то допускается выйти за границы зеленой зоны на 15–20 %, при условии, что элементы логотипа при этом не будут перекрывать или касаться (если это не фриз или плоская основа) архитектурных деталей фасада.



Размещение нескольких вывесок в пределах одной зеленой зоны

В пределах зеленой зоны можно разместить одну или несколько вывесок.

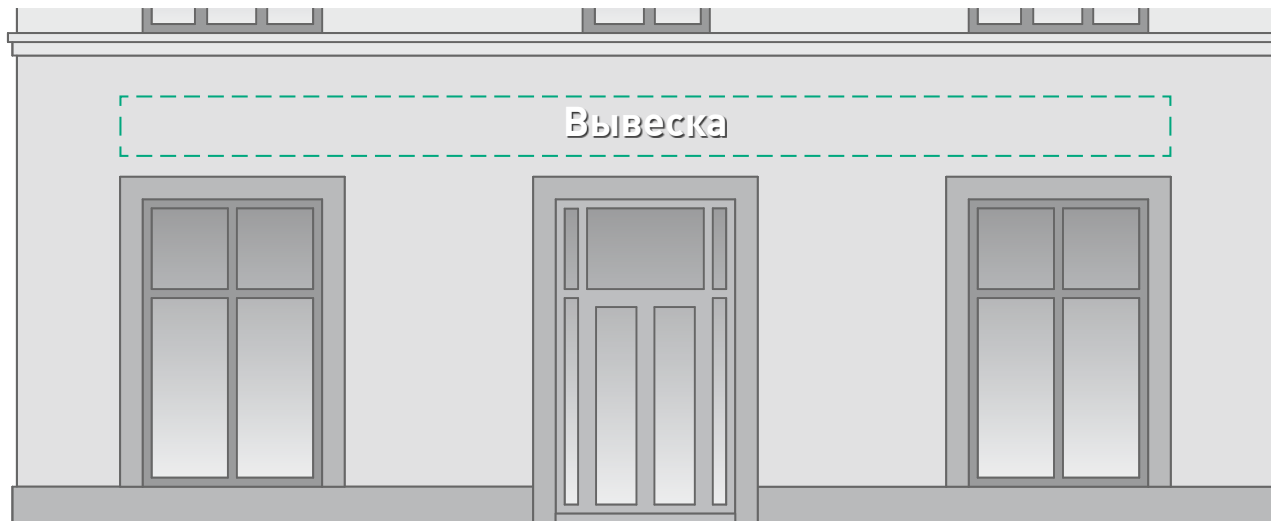
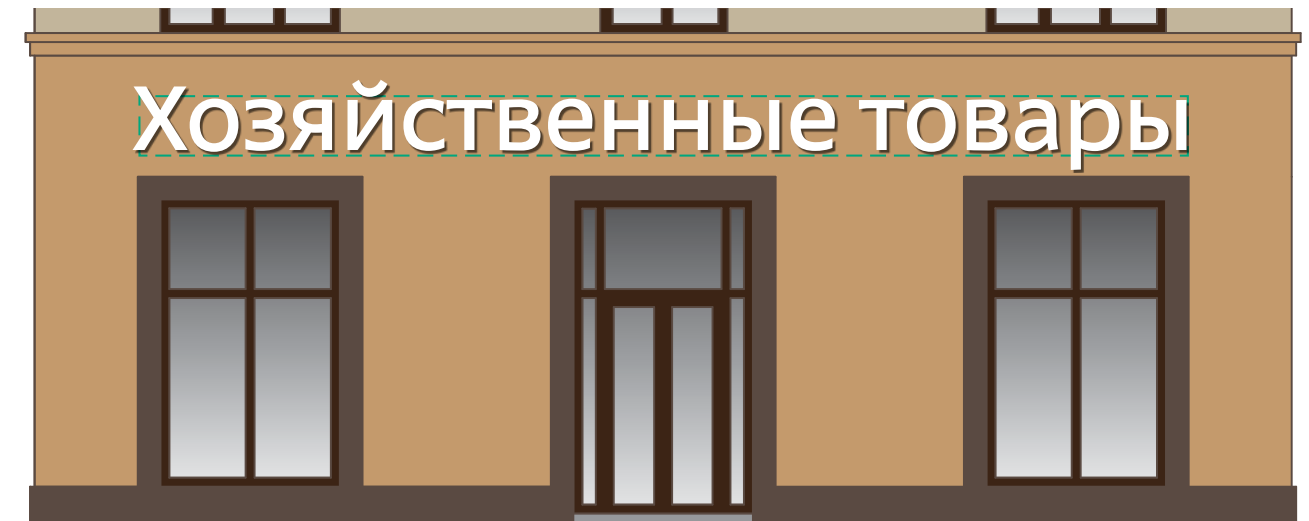
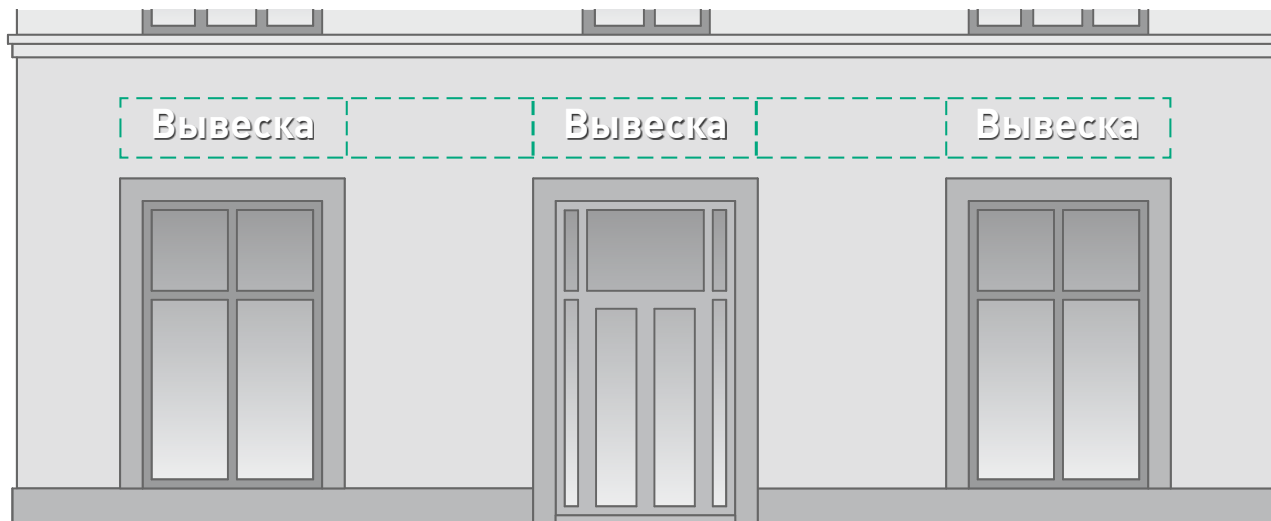


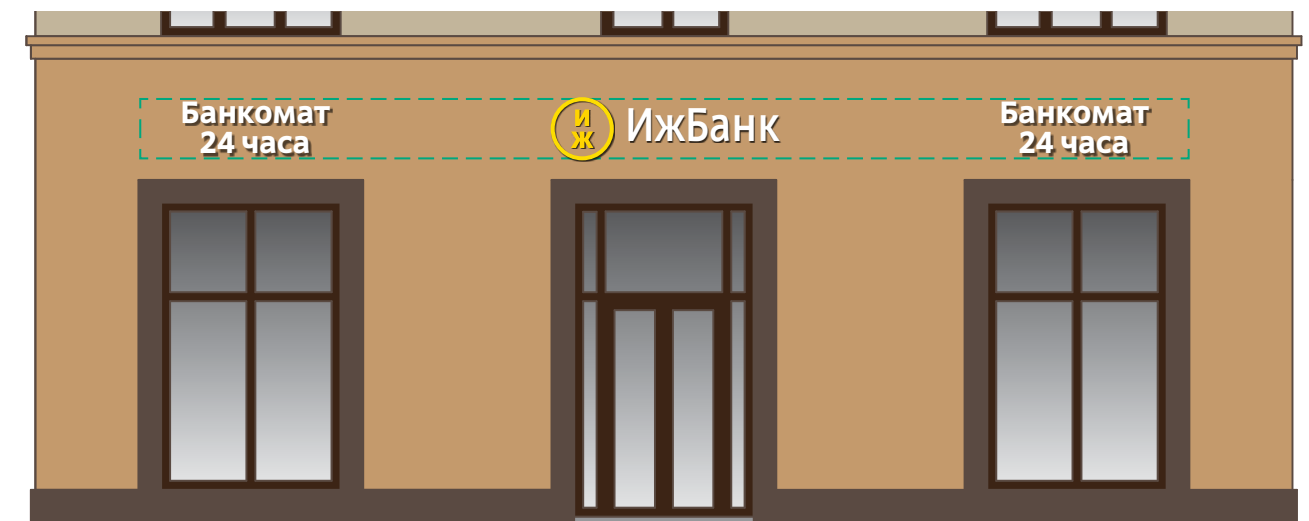
Схема размещения



Одна вывеска



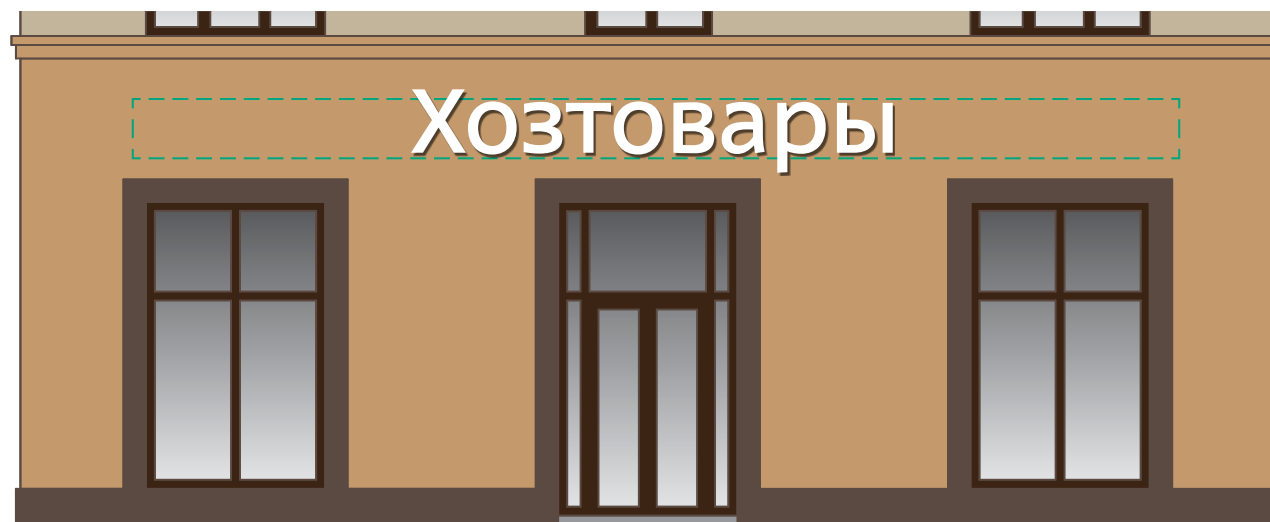
Иногда на схеме размещения штриховыми линиями указаны рекомендации по размещению нескольких вывесок в пределах одной зеленой зоны



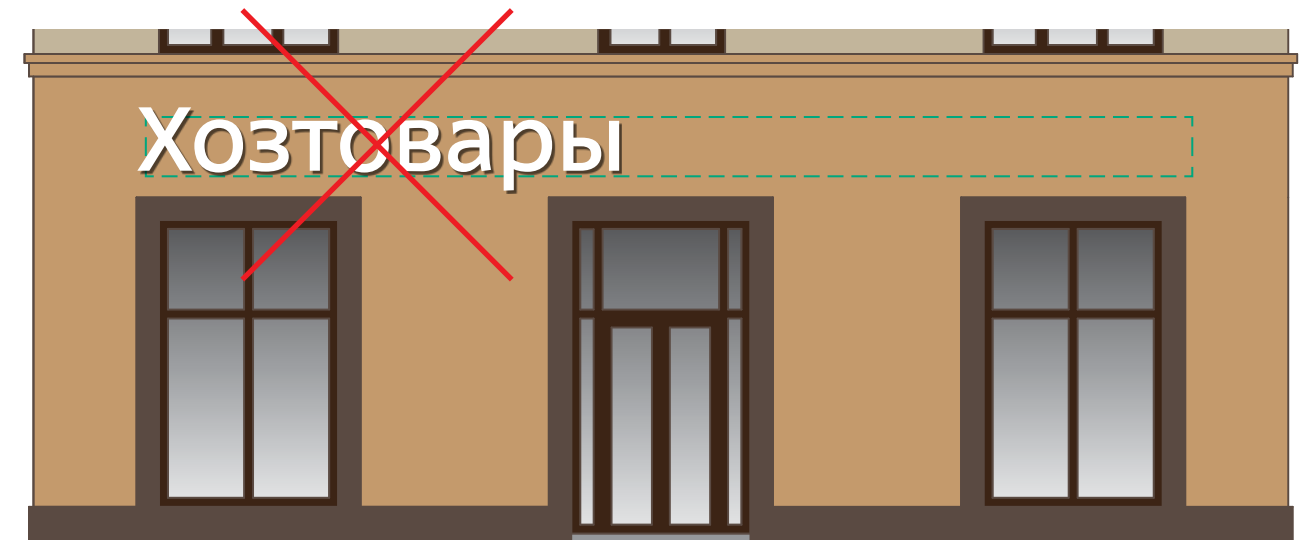
Три вывески

Выравнивание вывесок по архитектурным элементам фасада

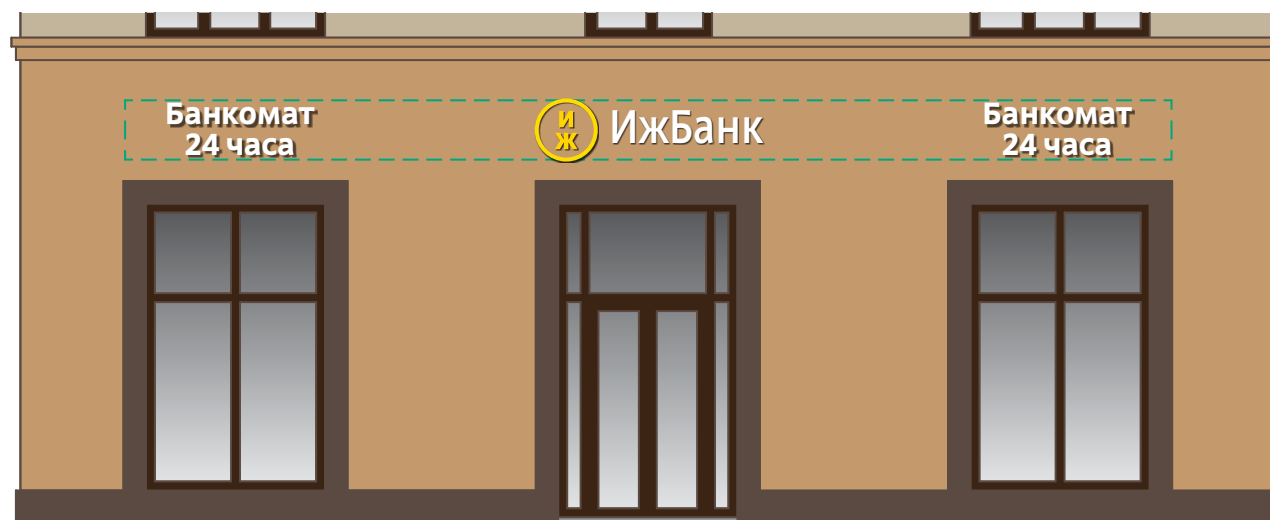
Если вывеска не размещена по центру зеленой зоны, то ее необходимо выравнивать по архитектурным элементам фасада.



Вывеска, установленная по центру зеленой зоны



Вывеска не учитывает расположение элементов фасада



Каждая вывеска выровнена по центру оконного или дверного проема

Взаимное расположение вывесок

Вывески оптически выравниваются по центру зеленой зоны.
 При размещении новой вывески на фасаде нужно принимать во внимание расположение и размер уже существующих вывесок.

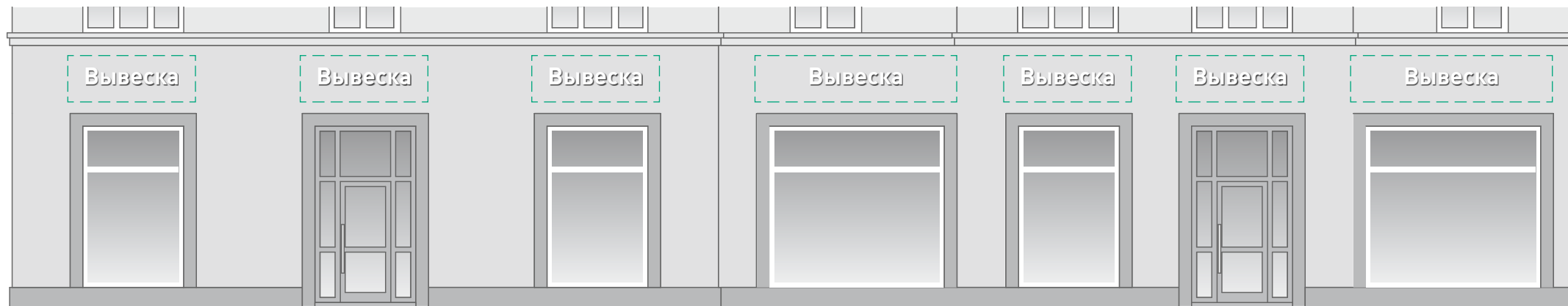
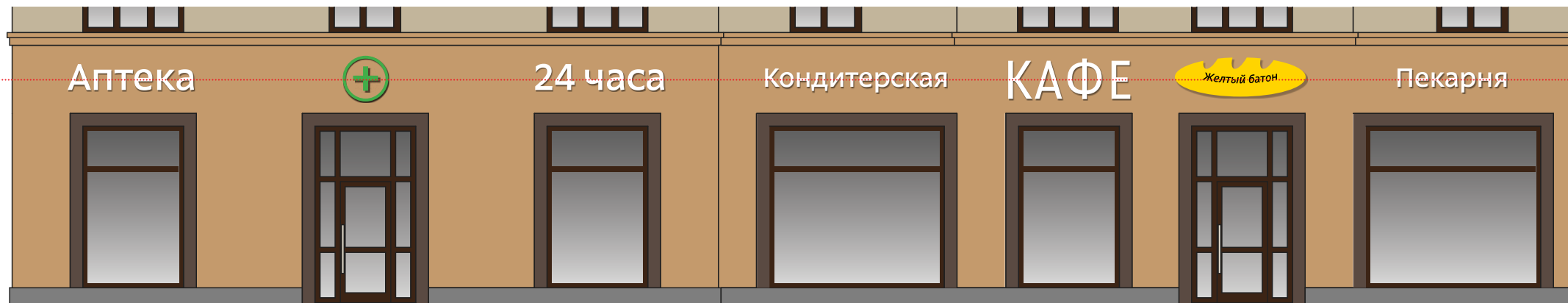
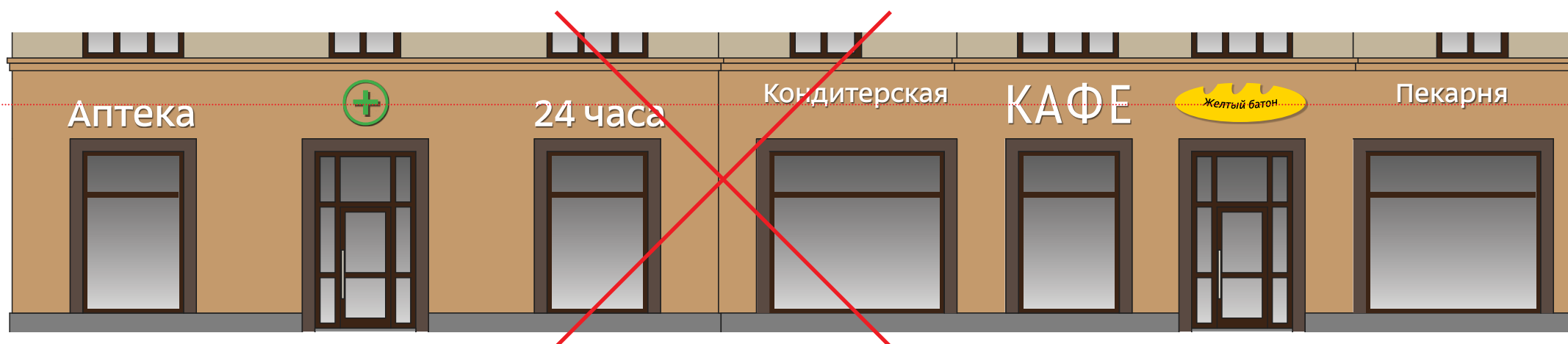


Схема размещения



Вывески выстроены по одной линии. Выравнивание по середине высоты букв



Невыровненные вывески создают ощущение беспорядка

ГК № 0173200022713000013 от 30.04.2013

Заказчик: Комитет по архитектуре и градостроительству города Москвы

Взаимное расположение вывесок

Архитектурно-художественная концепция внешнего облика улиц, магистралей и территорий города Москвы, выполненная в пилотном режиме (в части размещения информационных конструкций)

Лист 53	Листов 62
Студия Артемия Лебедева ГУП «ГлавАПУ Москомархитектуры»	

Размещение вывесок с плоской подложкой

Вывеску с плоской подложкой нельзя делить на две или уменьшать, она должна занимать всю отведенную площадь.

Вывески с подложкой можно заменять на более предпочтительные вывески без подложки, однако делать это следует только на всем фасаде сразу. В противном случае все вывески на здании должны соответствовать схеме размещения.

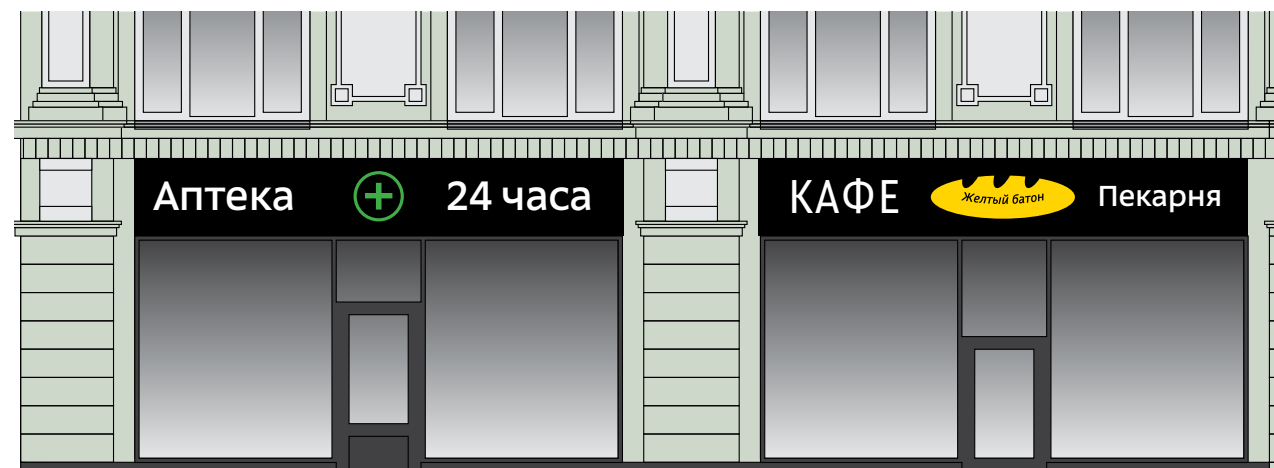
Лайтбоксы можно заменять вывесками более предпочтительных видов, но при согласовании с соседями или в соответствии с руководством.

Менять вывеску с плоской подложкой на лайтбокс запрещается.

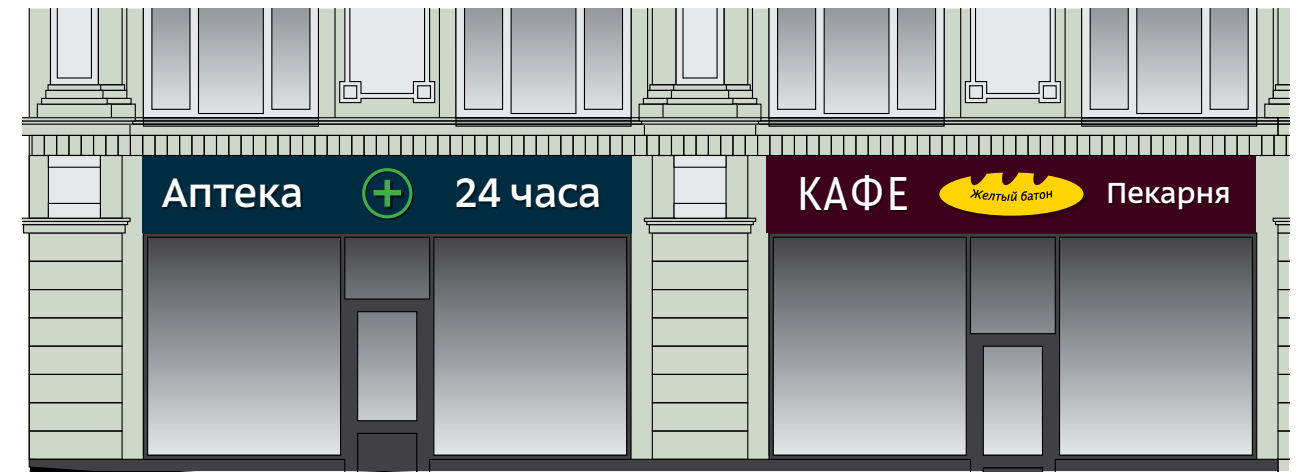
Цветовую схему (темные или светлые цвета подложек) желательно согласовывать с соседями.



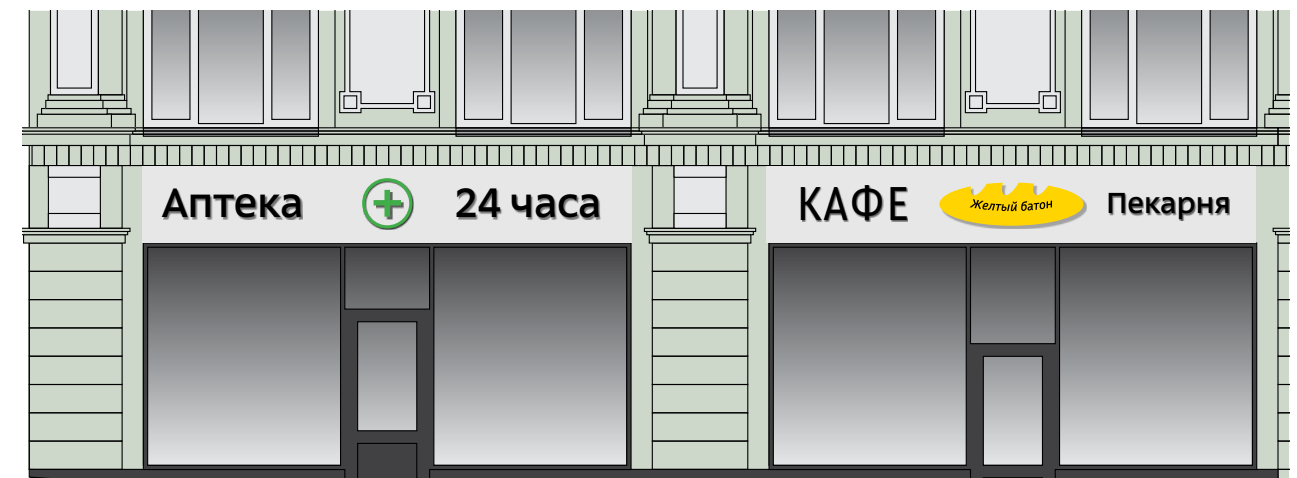
Схема размещения



Вывески с подложками черного цвета



Вывески с разными подложками темных оттенков



Вывески с подложками одного из цветов здания (но не цвета фриза, на котором они устанавливаются)



Вывески с плоской подложкой можно заменить на вывески без подложки на всем фасаде здания

ГК № 0173200022713000013 от 30.04.2013

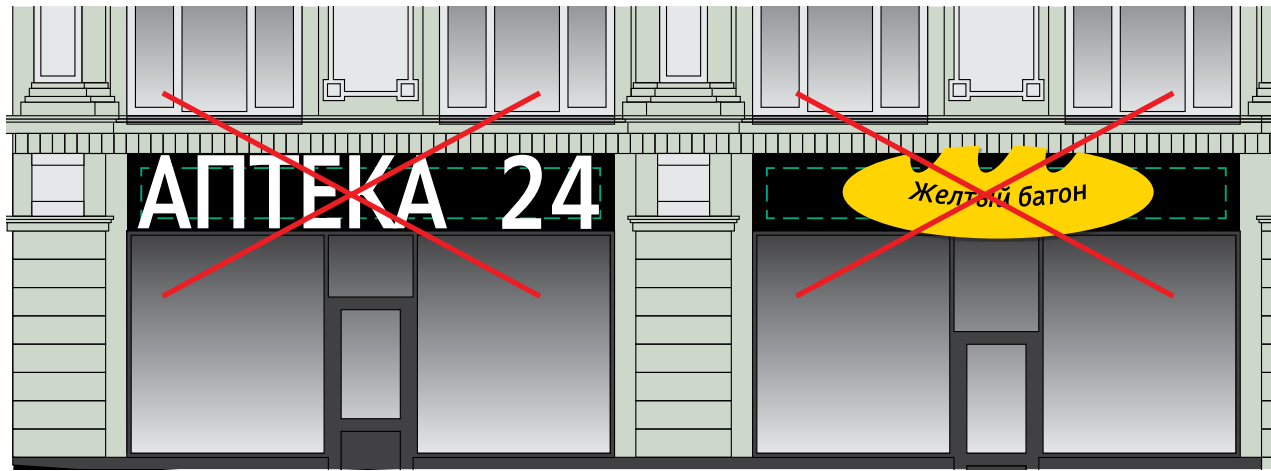
Заказчик: Комитет по архитектуре и градостроительству города Москвы

Размещение вывесок с плоской подложкой

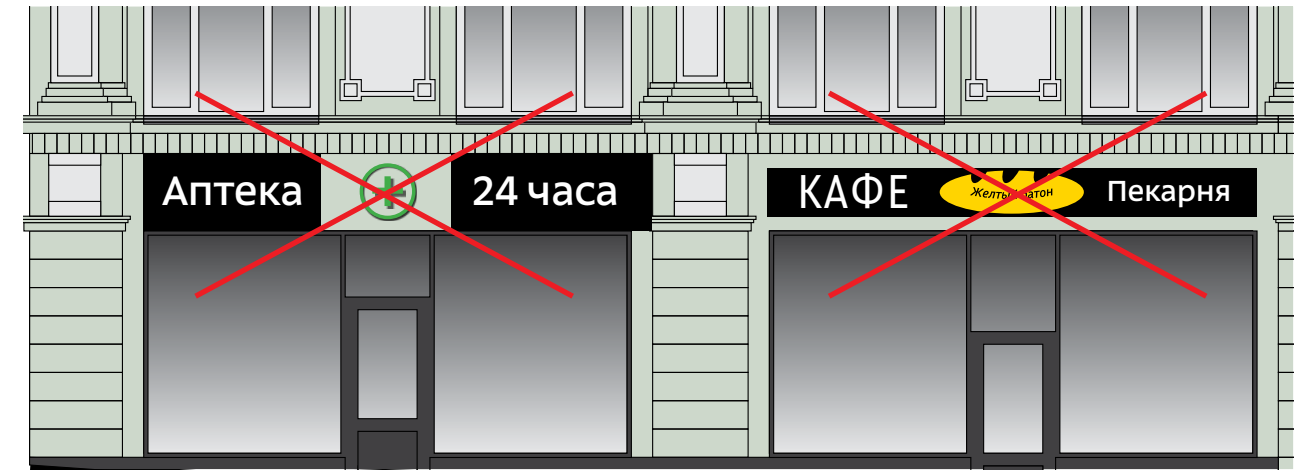
Архитектурно-художественная концепция внешнего облика улиц, магистралей и территорий города Москвы, выполненная в пилотном режиме (в части размещения информационных конструкций)

Лист 54 Листов 62

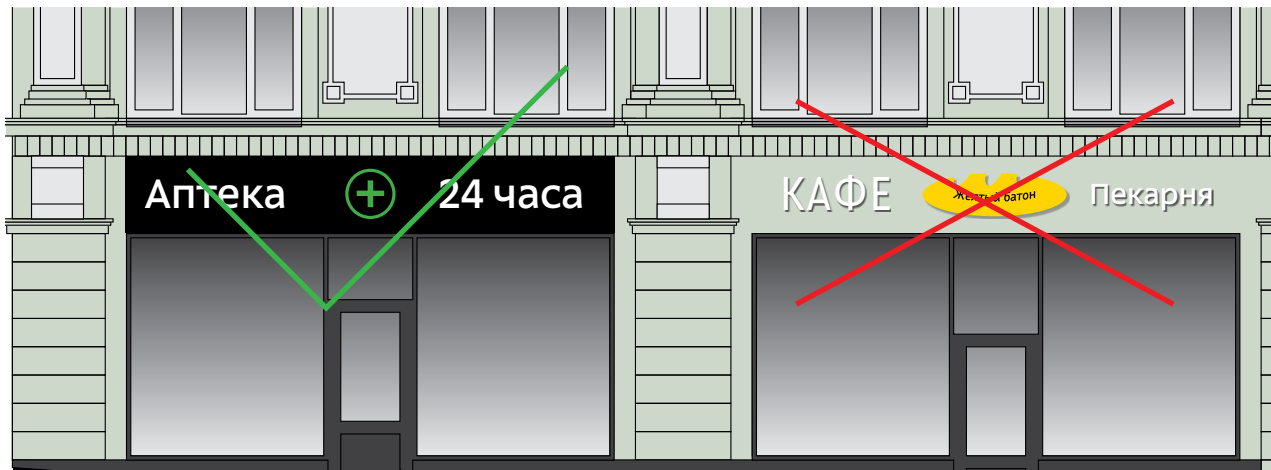
Студия Артемия Лебедева
ГУП «ГлавАПУ Москомархитектуры»



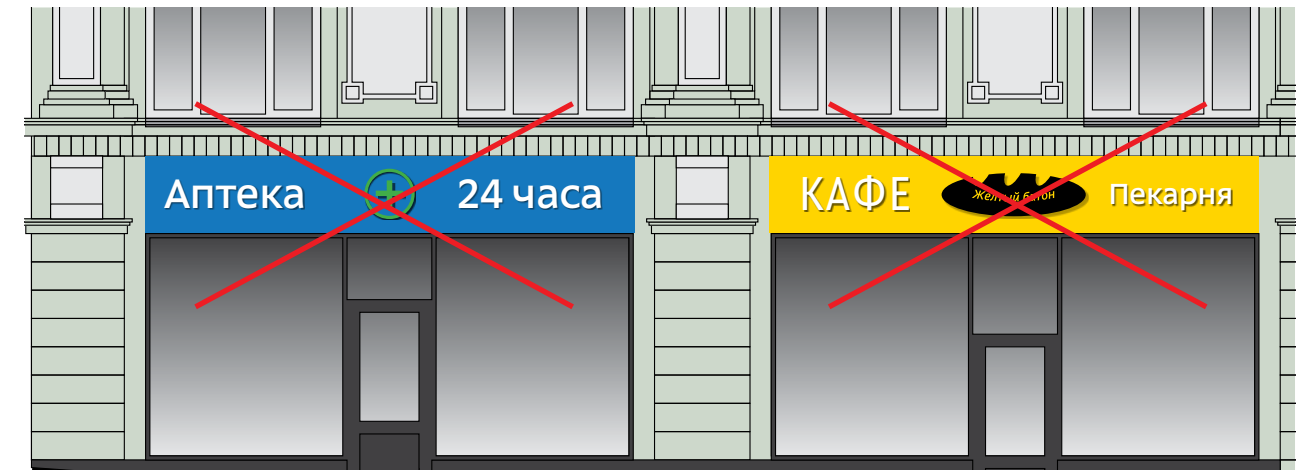
Буквы и логотипы на вывесках не должны выходить за пределы зеленых зон



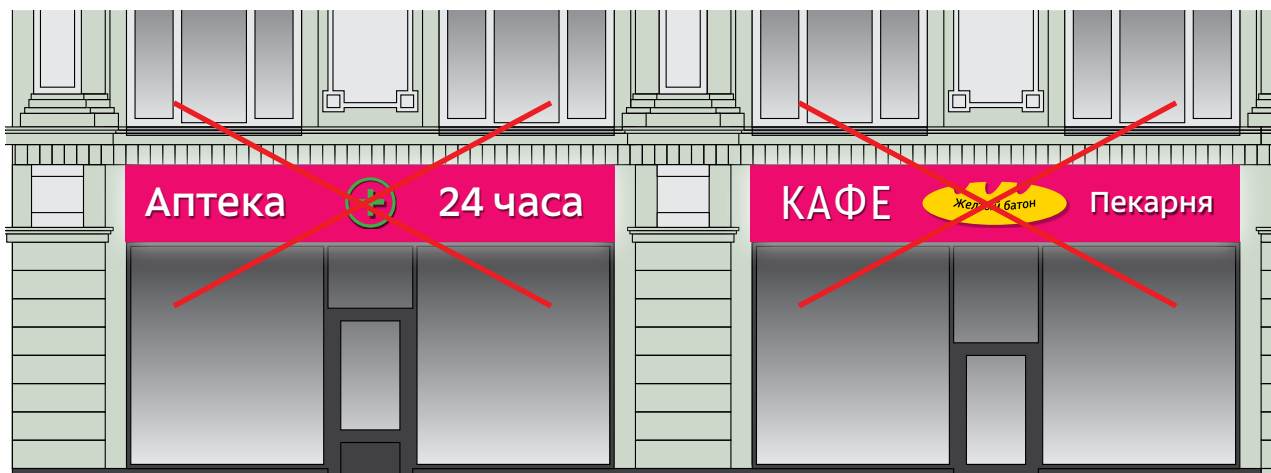
Подложки должны занимать всю отведенную область



При отсутствии согласия арендаторов на единообразный стиль заменять вывески с плоской подложкой на вывески без подложки запрещается



Подложки не должны иметь яркий цвет, если это специально не указано на схеме размещения



Вывеску с плоской подложкой нельзя заменять на лайтбокс



В случаях, когда плоская подложка тянется через все здание, образуя фриз, размещать ее следует на некотором расстоянии от фасада или делать толщиной не менее 60 мм

ГК № 0173200022713000013 от 30.04.2013

Заказчик: Комитет по архитектуре и градостроительству города Москвы

Размещение вывесок с плоской подложкой

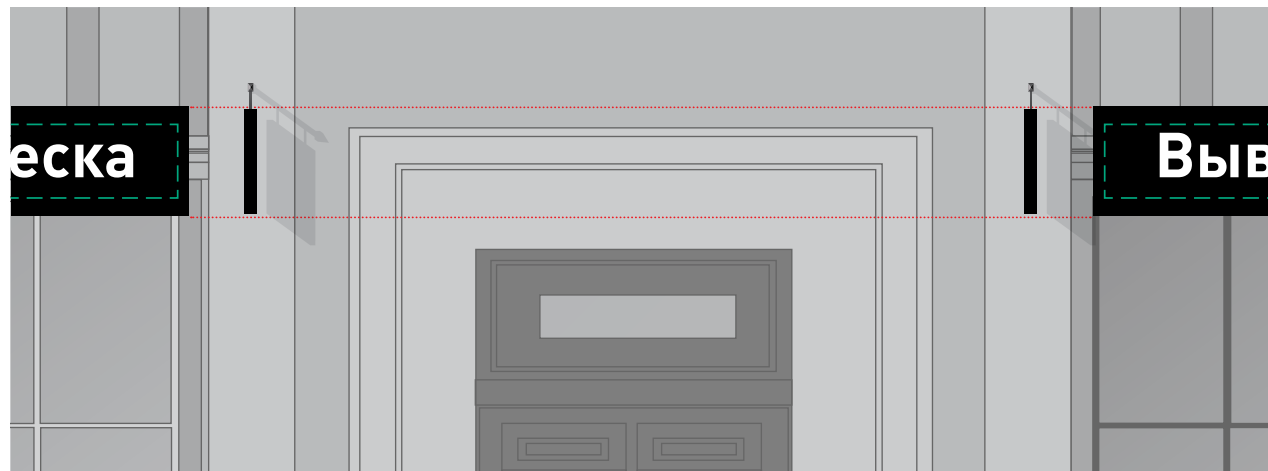
Архитектурно-художественная концепция внешнего облика улиц, магистралей и территорий города Москвы, выполненная в пилотном режиме (в части размещения информационных конструкций)

Лист 55 | Листов 62

Студия Артемия Лебедева
ГУП «ГлавАПУ Москомархитектуры»

Размещение панелей-кронштейнов

Высота панелей-кронштейнов обычно привязывается к высоте других вывесок или к архитектурным деталям фасада. При компоновке в линию с вывеской высота панелей-кронштейнов должна составлять не более 60 см. Для отдельных вертикальных панелей-кронштейнов максимальная высота — 150 см.



Высота панелей-кронштейнов совпадает с высотой подложки вывесок

Размещение маркиз

Маркизы не указываются на схемах размещения. Размещать маркизы можно только в пределах витрин или окон. Маркиза не должна закрывать больше 30% площади проема.



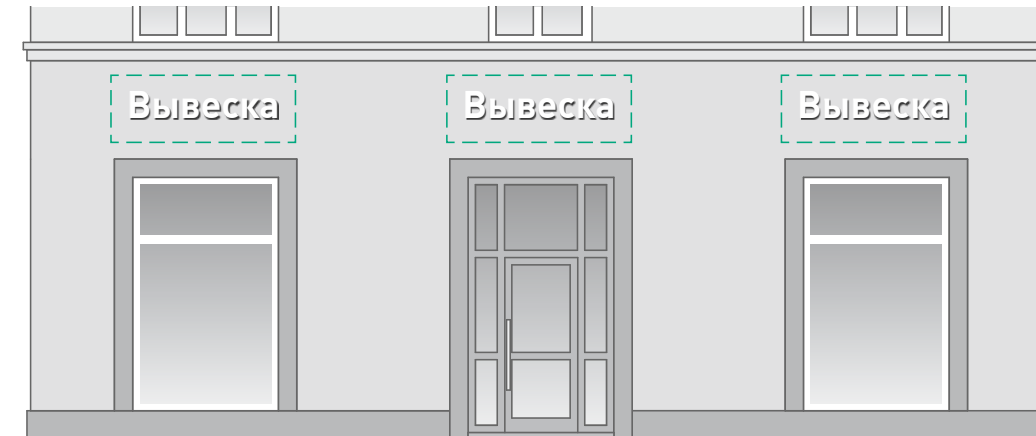
На схемах размещения маркизы не указываются



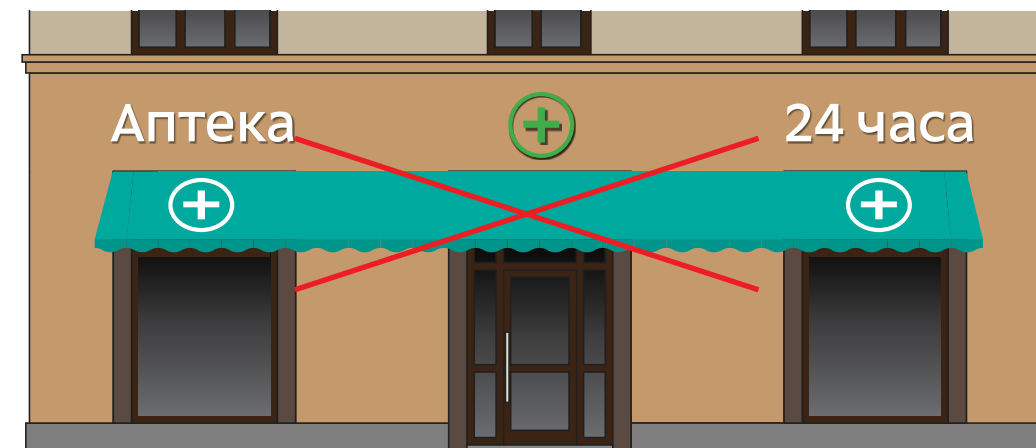
Двухцветные маркизы кафе



Без дополнительного согласования маркизы можно устанавливать только в пределах оконных, дверных и витринных проемов



Двухцветные маркизы аптеки



ГК № 0173200022713000013 от 30.04.2013

Заказчик: Комитет по архитектуре и градостроительству города Москвы

Размещение маркиз

Архитектурно-художественная концепция внешнего облика улиц, магистралей и территорий города Москвы, выполненная в пилотном режиме (в части размещения информационных конструкций)

Маркизы можно устанавливать выше оконного проема за счет площади, предназначенной для вывесок. Маркизы не должны при этом закрывать архитектурные детали здания.

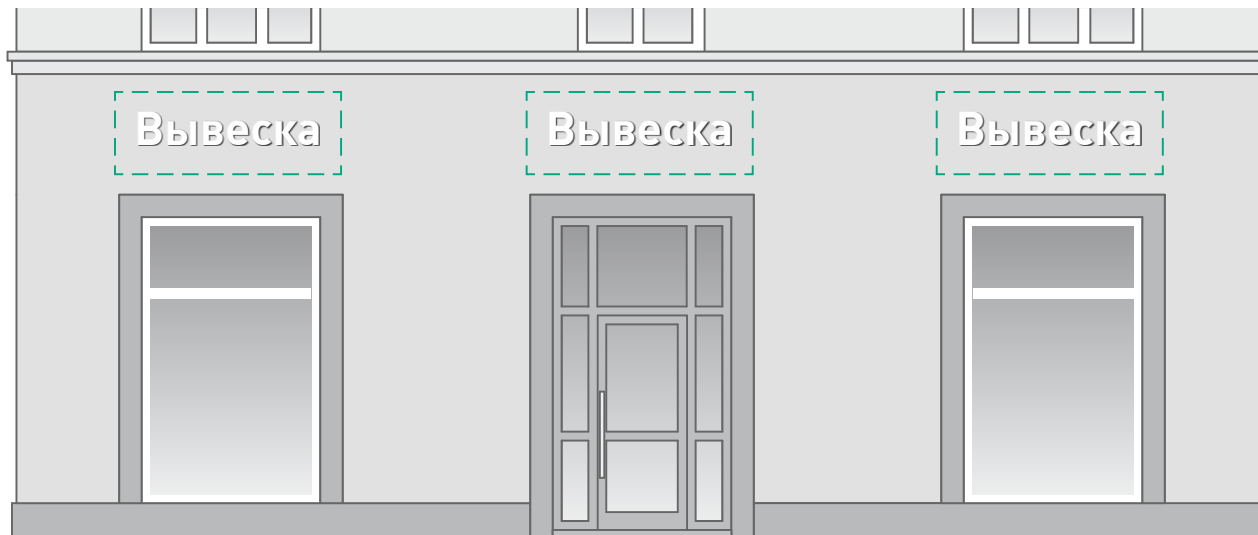


Схема размещения



Маркизы установлены выше оконных проемов за счет площади, отведенной под вывески



Удачно размещенные маркизы визуально увеличивают высоту витрин. Цвет маркизы повторяет цвет здания, архитектурные детали фасада маркиза не закрывает



Маркизы не должны закрывать архитектурные детали фасада

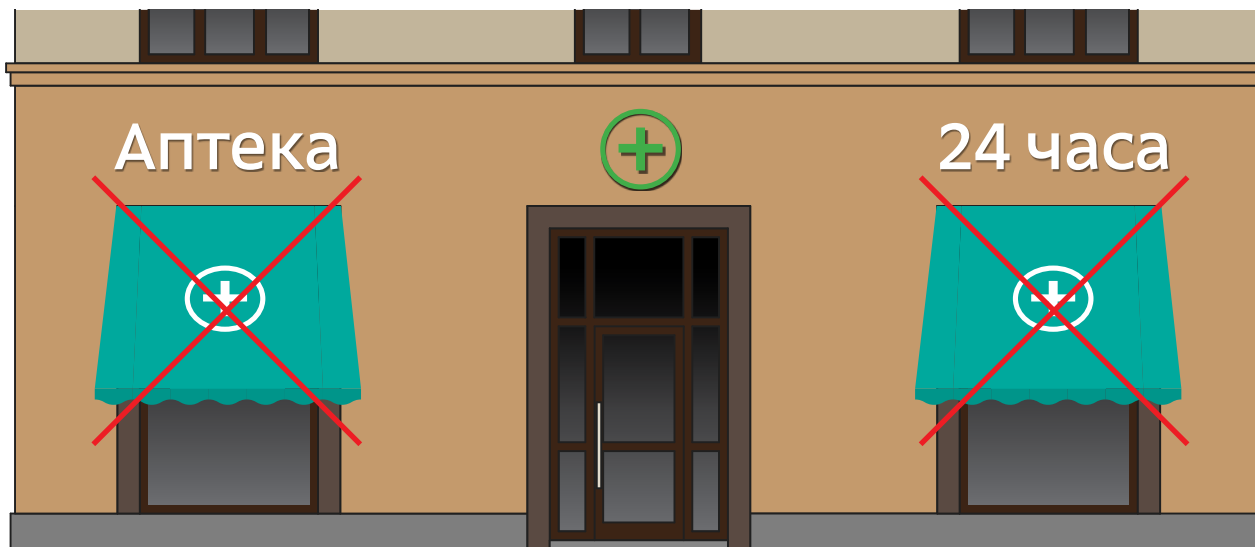
ГК № 0173200022713000013 от 30.04.2013

Заказчик: Комитет по архитектуре и градостроительству города Москвы

Размещение маркиз

Архитектурно-художественная концепция внешнего облика улиц, магистралей и территорий города Москвы, выполненная в пилотном режиме (в части размещения информационных конструкций)

Маркизы не должны закрывать более 30% площади витрины или окна.



Пример слишком длинных маркиз

ГК № 0173200022713000013 от 30.04.2013

Заказчик: Комитет по архитектуре и градостроительству города Москвы

Размещение маркиз

Архитектурно-художественная концепция внешнего облика улиц, магистралей и территорий города Москвы, выполненная в пилотном режиме (в части размещения информационных конструкций)

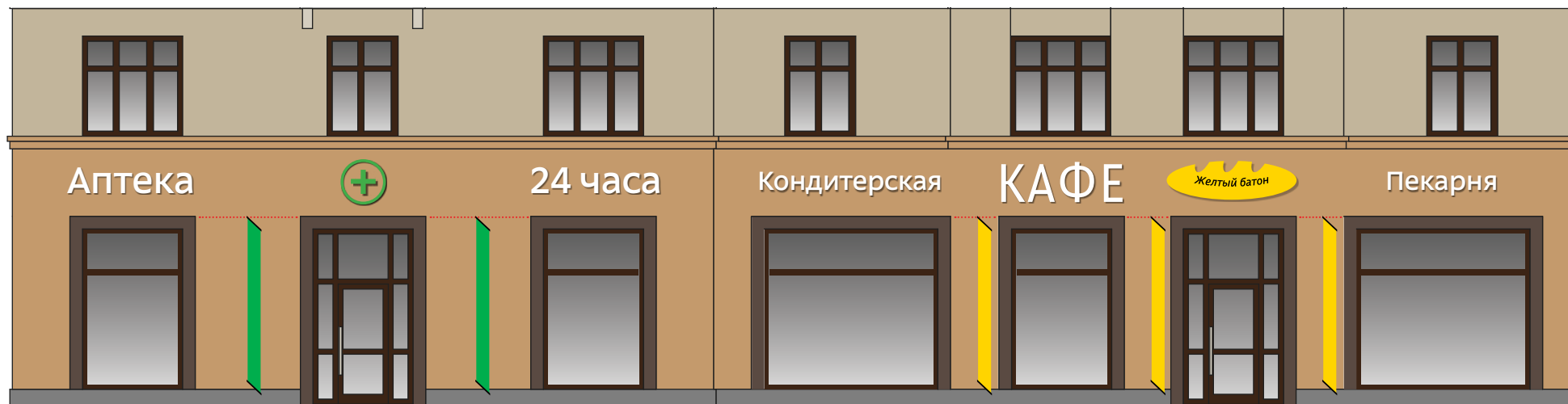
Лист 59	Листов 62
Студия Артемия Лебедева ГУП «ГлавАПУ Москомархитектуры»	

Размещение штандартов

Съемные штандарты не указываются на схемах размещения. Штандарты размещаются на фасаде между витринами, оконными и дверными проемами. Вдоль одного фасада штандарты должны быть одной высоты и ширины (один размер вылета от стены здания).



На схемах размещения штандарты не указываются



Пример размещения штандартов



Одинаковые вывески разных заведений

Примеры размещения вывесок

Кузнецкий Мост, 18

Было



Стало



Рекомендуемый цвет рам — черный,
цвет букв — белый или металл

ГК № 0173200022713000013 от 30.04.2013

Заказчик: Комитет по архитектуре и градостроительству города Москвы

Примеры размещения вывесок

Архитектурно-художественная концепция внешнего облика улиц, магистралей и территорий города Москвы, выполненная в пилотном режиме (в части размещения информационных конструкций)

Лист 61 | Листов 62

Студия Артемия Лебедева
ГУП «ГлавАПУ Москомархитектуры»

Тверская, 21. Государственный центральный музей современной истории России

Было



Стало



Вместо пяти баннеров между колоннами можно повесить три

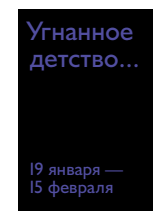
Примеры дизайна баннеров и афиш



Баннер между колоннами



Баннер между окнами левого и правого крыла



Афиша

ГК № 0173200022713000013 от 30.04.2013

Заказчик: Комитет по архитектуре и градостроительству города Москвы

Примеры размещения вывесок

Архитектурно-художественная концепция внешнего облика улиц, магистралей и территорий города Москвы, выполненная в пилотном режиме (в части размещения информационных конструкций)

Лист 62 | Листов 62

Студия Артемия Лебедева
ГУП «ГлавАПУ Москомархитектуры»