

Основную часть книги составляет описание каждой из букв современного русского алфавита отдельно в верхнем и нижнем регистрах. Разделы, посвященные буквам, имеют одинаковую структуру.

Первая часть примеров — историческая. Для знаков, совпадающих по форме с латинскими и греческими, примеры брались из древних европейских и отечественных источников. Я не пытался охватить все варианты начертаний, а старался выбирать наиболее интересные для современного дизайнера.

Далее показана графема, костяк буквы. Я стремился сделать рисунки графем нейтральными, не повторяющими черты известных шрифтов.

Потом приводятся варианты конструкции знака и его узлов. При отборе предпочтение отдавалось часто используемым формам, хотя среди примеров встречаются и довольно редкие «звери». Здесь я много говорю о несовершенстве наших букв, но, поверьте, не от недостатка любви к ним.

*И еще одно замечание.* Мне самому далеко не все понятно в конструкции кириллицы. Предлагаемые решения зачастую предмет для обсуждения, и я очень надеюсь на критику со стороны коллег по цеху.

Следующую группу знаков можно назвать классическими образцами. Для них взяты буквы из лучших современных наборных шрифтов, по большей части текстовых, в основном разработанных в фирме ParaType. Главное, что хотелось показать, — гармоничные пропорции букв и хорошо построенные узлы соединений штрихов.

Еще один важный раздел — конструктивные связки. Буква встает в ряд с другими, имеющими общие с ней элементы, движения, рифмы. Интересно посмотреть на то, как похожие серии букв решаются в разных шрифтах.

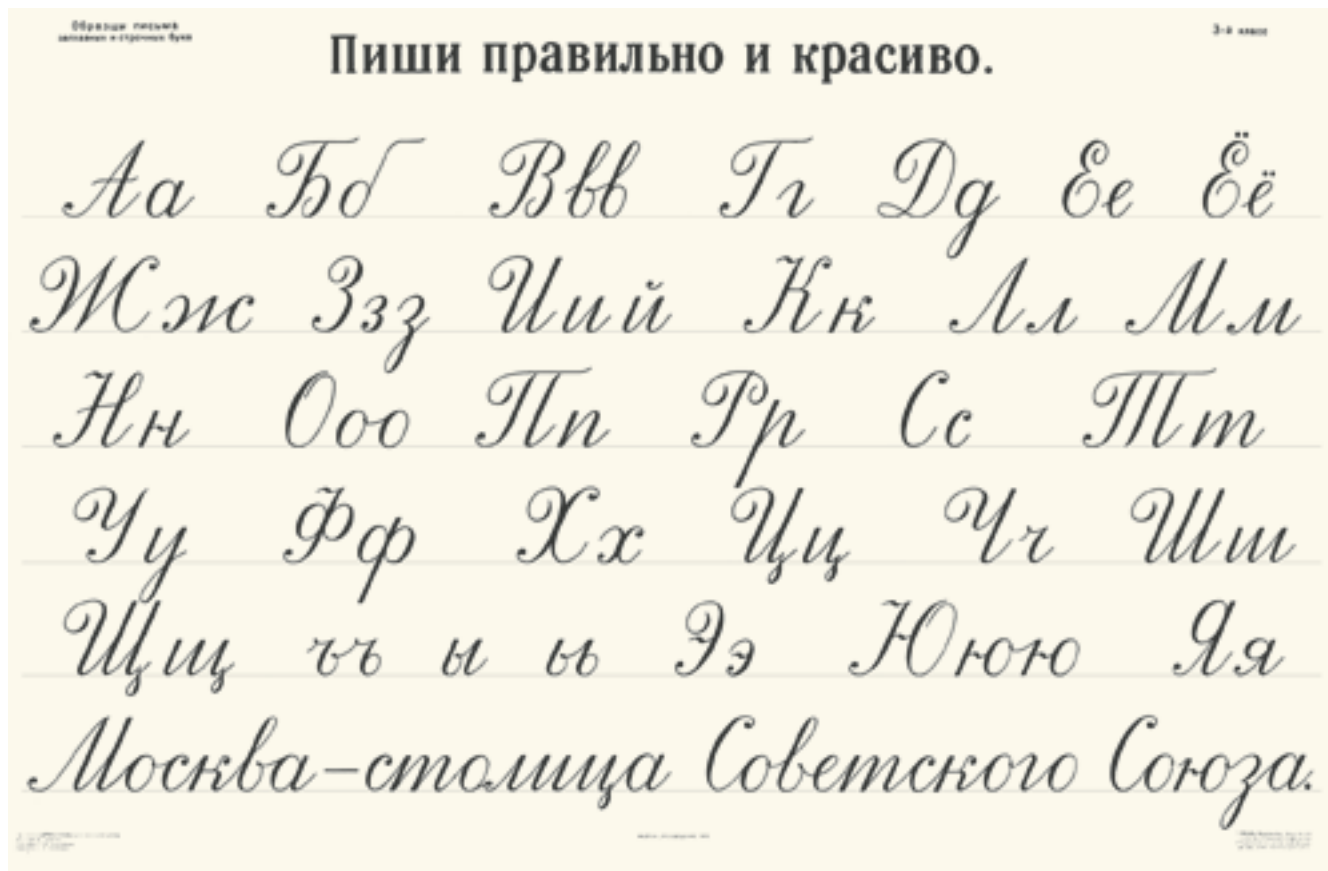
Предпоследняя группа картинок — жизнь буквы «в природе», то есть в тексте и логотипах. В некоторых случаях удалось составить подборки букв, созданных известными

Для демонстрации основных конструктивных узлов букв используется гарнитура Artemius. В тех (довольно многочисленных) случаях, когда этот шрифт не вписывается в привычные рамки, его дополняют буквы более традиционной формы

производителями. В качестве примеров брались не самые сбалансированные, а самые выразительные литеры. Я не делал различий между наборными и рисованными знаками. Решающим критерием при отборе иллюстраций была форма букв.

Наконец, последняя группа — примеры графических рифм. Здесь мне пришлось много рисовать самому: некоторые рифмы нечасто встречаются на практике. На мой взгляд, именно наличие большого количества увязанных между собой графических рифм, наравне с хорошей конструкцией графем, делает латинский алфавит таким пластически совершенным. О кириллице подобного пока сказать нельзя. Надо продолжать искать соответствия между знаками, чтобы гармонизировать ритмический строй нашей азбуки.

Я позволяю себе большие вольности с материалом. Хороших кириллических букв мало, а латинских — много. Там, где графемы совпадают (латинская и кириллическая **A**, игрек и **y**), я не принимаю во внимание возможное несоответствие звуков. Даже в том случае, когда из нескольких вариантов рисунка латинского знака к нашей графике подходит только один, я оставляю за собой право поставить его в пример.



Лукьяненко Г. Ф. Образцы письма заглавных и строчных букв. 3 класс.  
 М.: Просвещение, 1973

Глазам своим не верю: 1973 год? Советские прописи не менялись, наверное, с революции. К семьдесят третьему году английский почерк не мог воспроизвести не только ни один школьник, но и почти никто из учителей. Все писали шариковыми ручками, не позволяющими выдерживать ровный ритм букв.

Перьевая ручка идет по бумаге, как трамвай по рельсам, а шарик не дает руке опоры. Требовать от детей такой нездешней красоты было невозможно, и под конец советской власти были введены новые прописи, рассчитанные на шариковую ручку.

Интересно рассмотреть отдельные знаки этого непонятно как нарисованного шрифта. Первое, что бросается в глаза, — спиральный декор заглавных букв. Каллиграф такими движениями «разгоняет» руку, а здесь они использовались просто для красоты. Так же, как флажки на мачтах **Н, К, Ф, Ю** и тильдообразные соединения. Заметим, что перо считается стоящим строго горизонтально (крышки **Б, Г, П, Т** тонкие, без нажима), однако все диагональные штрихи остаются толщиной в волос. Бедные третьеклассники! Им же никто не объяснял, что тонкие линии заглавных букв фактически рисуются, а не пишутся. Обучение таким прописям должно было на выходе дать тихого, законопослушного и ничего не понимающего писаря, настоящего Акакия Акакиевича. Мне так и не удалось преодолеть трепет перед совершенством и бессмысленностью этой таблицы. Ее буквы не красивы, но доведены до какого-то кафкианского абсолюта чистоты. С тех пор я уверен: нормальный человек не должен писать правильно и красиво — это убивает душу



Капитальный шрифт  
Рим, II в.



Рустика  
I в. н. э.



Унциал  
IV в.



Текстура  
XIV в.



Бастарда  
XIV в.



Устав. Остромирово  
Евангелие. XI в.  
Худ. обработка  
В. Лазурского, 1941



Устав  
Псалтырь  
XIV в.



Полуустав  
Псалтырь  
XIV в.



Устав  
XV в.



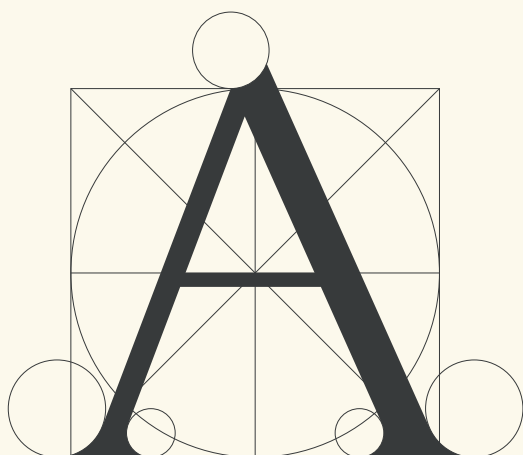
Инициал, Ф. Скорина  
Библия—1517



Курсив К. Гарамона  
Париж, 1560



Примеры  
чистописания



Построение антиквы  
Л. Паччоли  
XVI в.



Вязь  
XVII в.



Скоропись  
XVII в.



Алфавит заглавных букв  
Типография Тессинга  
Амстердам, 1699—1707



Типографский устав  
XVII в.



Гражданский шрифт  
1708—1710



Малый канон  
Типография Академии наук  
Санкт-Петербург, 1748



Парагон курсив  
Типография  
Академии наук  
Санкт-Петербург, 1749



Инициалы, Дж. Бодони. Manuale Tipografico. Парма, 1771



Классицистическая антиква  
Дж. Бодони. Manuale  
Tipografico  
Парма, 1818



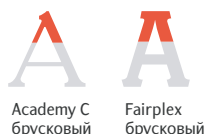
Гравюра на дереве  
В. Фаворский  
Москва, 1948

Заглавная **А** пришла в кириллицу вместе с реформой Петра. В более ранних текстовых шрифтах, начиная с устава, присутствует только минускульная или переходная форма **А**. Исключение составляет вязь, но и там **А** далека от современной.

Есть три силовых поля, определяющих форму буквы **А**: верхняя точка соединения боковых штрихов; горизонтальный штрих с вариациями его пересечений с основными штрихами; точка слабого соединения левого штриха с нижней засечкой.

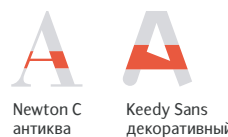


Верхний узел: односторонняя засечка, двусторонняя засечка, острый угол, плоский срез и специфический антиквенный тип соединения, как в Academy



Левый штрих обычно тоньше или равен правому

Пересечение слабого штриха с нижней засечкой принято усиливать напывом. Такая **А** крепко стоит на двух ногах, обутых в башмаки



Горизонтальный штрих, варианты. Стоит обратить внимание на длину ног

Структурно наша буква **А** ничем не отличается от латинской, за исключением того, что у латинской можно без ущерба для чтения убрать горизонтальный штрих, а у кириллической и греческой — нельзя, иначе они превратятся в **Λ**.

Чаще всего **А** выглядит как равнобедренный треугольник. В антиквах и других контрастных шрифтах левый штрих тонкий, правый — жирный. В малоконтрастных шрифтах **А** часто делают полностью симметричной. Если симметрия нарушается, то, как правило, **А** разворачивается спиной к ветру: правый штрих становится вертикальным. И последняя основная форма — буква симметричная, оба боковых штриха вертикальные.

## Варианты конструкции



### Классические образцы



Mrs Eaves  
антиква



Free Set C  
гротеск



Xenia C  
брусковый



Optima  
ленточная антиква



Zapf Chancery C  
рукописный

### Декоративные шрифты студии Letterhead



Excession



Formalist



Grammatica



MonteSumma



Probbarius



RaHit

### Декоративные шрифты студии Emigre



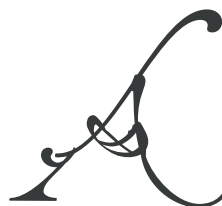
Missionary



Modula



Narly



Not Caslon



Remedy



Happy End, Д. Яржамбек

## Конструктивные связи

1. Соотношение **A** с **V**. Эти две буквы далеко не всегда одинаковы по ширине. Пространство белого внутри **V** кажется большим, чем в **A** (похожий эффект виден в квадратной паре **HP** и круглой **CE**).

**AV**

New Baskerville C  
антиква

**AV**

Kuzanyan C  
антиква

**AV**

Kis C  
антиква

**AV**

Lazurski C  
антиква

**AV**

Avant Garde Gothic C  
гротеск

**AV**

Gals  
гротеск

2. Одинаковая или разная конструкция в тройке **ADL**. Верхний угол: каким его сделать у всех трех букв.

**ADL**

New Baskerville C  
антиква

**ADL**

Kuzanyan C  
антиква

**ADL**

Kis C  
антиква

**ADL**

Lazurski C  
антиква

**ADL**

Avant Garde Gothic C  
гротеск

**ADL**

Gals  
гротеск

3. Соотношение ширин трех базовых форм шрифта: треугольника, прямоугольника, овала. **AN** — положение горизонтали.

**AN AO**

New Baskerville C  
антиква

**AN AO**

Kuzanyan C  
антиква

**AN AO**

Kis C  
антиква

**AN AO**

Lazurski C  
антиква

**AN AO**

Avant Garde Gothic C  
гротеск

**AN AO**

Gals  
гротеск

4. **AU**: слабый диагональный штрих и его окончание.  
**AMI**: наклон диагоналей.

**AU AMI**

New Baskerville C  
антиква

**AU AMI**

Kuzanyan C  
антиква

**AU AMI**

Kis C  
антиква

**AU AMI**

Lazurski C  
антиква

**AU AMI**

Avant Garde Gothic C  
гротеск

**AU AMI**

Gals  
гротеск

## Буква в жизни



Марка «Антиквариат», С. Чехонин.  
На мой взгляд, одна из лучших марок Чехонина с очень живо нарисованным шрифтом

# СЕРСА

Фрагмент логотипа компании Серса. В логотипе интересно то, что у **Е** и **Р** прорезаны несущие штрихи, а у **А** — дополнительный. Буква сильно повернулась против ветра, и логотип, напористо идущий вправо, ткнулся в плотную спинку **А**, избавляющую его от избыточной динамики

# ЗОЛОТАЯ ЧЕРЕПАХА

ЧАЙНАЯ

Фрагмент логотипа чайной «Золотая черепаха», З. Ящин. Маленькие **о**, полукруглые **е**, и особенно незакрытые **а** не дают логотипу прочитаться слишком быстро — и это правильно. К сожалению, слово «чайная» выглядит не органичной частью логотипа, а подписью под картинкой



Ныне несуществующий знак компании Anna Regina. Буквы пошли навстречу друг другу: **А** стала как отраженная **Р**, а **Р** заострилась вверху. Ненатурально. На грани читаемости. Но результат интересный

# АЛЬТОНИКА

Логотип компании «Альтоника». Студия Артемия Лебедева, 2003. Выделять обе **А**, да еще цветом — избыток, на мой взгляд. **А** хорошо читается, но за счет пропусков она стала легкой, и остальные буквы смотрятся тяжеловато



# BRAUN

Логотип компании Braun. 1952. **В** — главная фишка в логотипе. Она, единственная нестандартная из пяти, стоит по центру и держит обе оси — вертикальную и горизонтальную



Буквица. Неоготика  
Середина XIX в.



С. Телингатер  
1960



Шапошников



М. Пожарский



Итальянский шрифт  
1820—1830



С. Ганнушкина



А. Роллер. С плаката  
выставки Secession



Herold C  
декоративный



Astron C  
декоративный



Carolla C  
декоративный



## Графические рифмы

Естественной рифмой для **А** служат треугольные **Д** и **Л**, имеющиеся во многих шрифтах (Avant Garde Gothic, Baltica, Lasurski и т. д.). Следующая по простоте связка **А** — с буквами, в которых есть диагональ: **И, К, М, У, Х**, и прямоугольными **Д** и **Л**.

**АИ**  
Benguiat Gothic C  
декоративный

**АУ**  
Izhitsa C  
русский

Горизонтальный штрих **А** лежит обычно ниже, чем средние штрихи других букв (**Б, В, Е, Н, Э, Ю, Я**), и это прекрасный повод для того, чтобы связать их графически или сделать лигатуру.

**Æ**  
Myriad Pro  
гротеск

**Æ**  
Minion Pro  
антиква

**Д**  
Lasurski Italic C  
курсивная антиква

Наконец, можно использовать верхний узел, снабдив **А** росчерком или засечкой. Этот прием использовал М. Добужинский в логотипе «Аполлона»:

*АПОЛЛОНОС*

Логотип городского театра в Базеле — великолепный пример ритмической композиции. Эмблема, нарисованная на глаз, крепко держит центральную ось симметрии, а внутри перекликается десятками связей.

STADT  
THEATER  
BASEL

**ЧАЛ**

Фрагмент алфавита, А. Васин

**КАИМÆ**

Гротеск Avant Garde Gothic C  
Лигатуры дорисованы

Логотип городского театра Базеля. Швейцария. Сочетание выстроенности и случайности примерно такое, как на фасадах средневековых каркасных домов, где пространство оштукатуренных стен причудливым образом рассечено пересекающимися деревянными балками



Унциал  
VIII в.



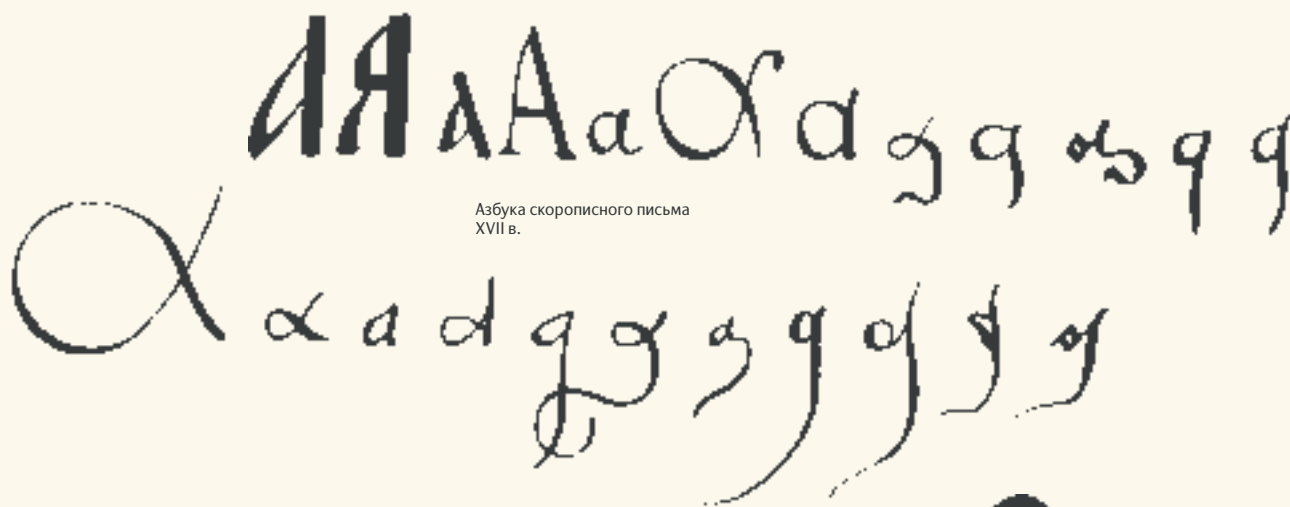
Каролингский минускул  
X—XII вв.



Устав. Лицевая рукопись  
Успенского собора  
Начало XV в.



Полуустав, И. Федоров  
Апостол  
XVI в.



Азбука скорописного письма  
XVII в.



Антиква, Н. Йенсон  
Венеция, 1480



Литовско-белорусская скоропись  
XVI в.



Скоропись  
XVII в.



Гражданский шрифт  
1708—1710



Примеры  
чистописания

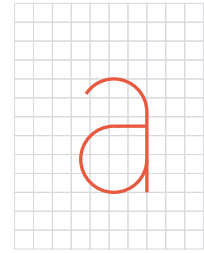


Классицистическая, прямая и курсивная, антиквы  
Дж. Бодони. Manuale Tipografico  
Парма, 1818



Парагон антиква  
Словолитня Селиванского  
Москва, 1826

Строчная **а** — одна из самых заметных букв и в латинице и в кириллице. В ней есть все, что делает букву красивой: капля, наплыв, хвост. И, что важно, все элементы **а** — нестандартны. Такой верхней дуги, такого наплыва-полуовала, даже такого вертикального штриха нет больше ни у одной буквы алфавита. Уникальные, но созвучные многим другим знакам черты позволяют сделать **а** выразителем стиля шрифта, его главной рифмой.



Каждая из четырех деталей **а** — верхняя дуга с каплей, засечкой или без оных, наплыв, вертикальный штрих и хвост — может стать стилеобразующей. Особенно интересен баланс между дугой и наплывом.



Капля, засечка, наплыв или ничего: здесь решается стиль всех строчных

Нижняя петля: полное брюшко или мускулистый спортивный живот? Или женская грудь? Что угодно, только петля должна быть напряженной. Этот штрих лучше всех прочих помнит наклон пера

Верхняя дуга — это пружина. Важно, чтобы она не теряла упругости



Варианты пересечения: стык, поворот петли вверх или вниз. Иногда место пересечения штрихов слегка отводят вправо от вертикали — **а** по-кошачьи выгибает спинку (см. шрифты Ф. Шторма)

Нижний узел: важно, чтобы петле было комфортно входить в вертикальный штрих. Она может втыкаться или плавно вращать, главное — избежать залипа на стыке

Хвост **а** не обязательно такой же, как у **d** или **u**. Можно и совсем без хвоста, но **а** получится немного куцей

Строчной курсив можно считать отдельным, третьим регистром знаков (вместе с прямыми прописными и строчными) — настолько правила его построения и связи в нем отличаются от прямых начертаний. Относится это преимущественно к антикве, шрифты без засечек принято делать *наклонными*, а не *курсивными*.



Дуга более стремительная, чем у *o*



В отличие от прямого начертания, хвост такой же, как у *d* и *u*

Овал наклонен сильнее, чем основной штрих

### Варианты конструкции

а а

Base Nine, Base Nine Italic  
прямой и курсивный гротески

Курсивная *a*, по сравнению с прямой, очень скромный знак, но и она может стать звездой, как в Base Nine

а

Method  
гротеск

а

Helios Ultra Compressed  
сильно сжатый гротеск

а

American Typewriter  
брусковый скругленный

а

Corrida C  
рукописный

а

Dogma Script Bold  
рукописный полужирный

а

Adver Gothic C  
декоративный

а

Dead Metro  
декоративный

а

Kabotage  
декоративный

а

Fat Face C  
декоративный

а

Excession  
декоративный

а

Lunatic  
декоративный

а

Principal  
матричный

а

Probarius  
декоративный

а

Republicana  
декоративный

а

Dublon C  
декоративный

### Классические образцы

а

Garamond Book Narrow C  
узкая антиква

а

Caslon Italic 540 C  
курсивная антиква

а

Baltica C  
брусковый

а

Gals  
гротеск

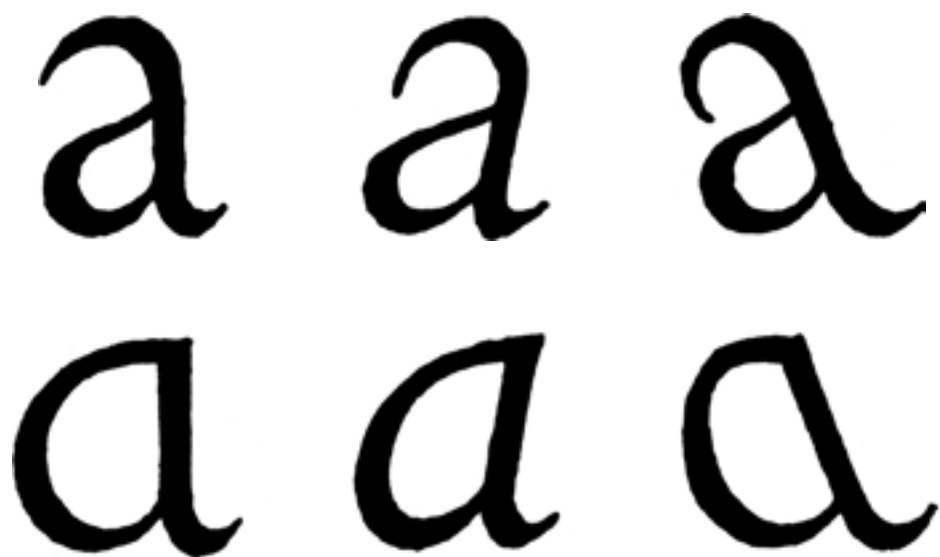
а

Officina Sans Bold Italic C  
полужирный курсивный гротеск

а

Decor C  
рукописный

## Буква в жизни



Эрик Гилл. Форма буквы остается неизменной вне зависимости от наклона



С. М. Пожарский, 1962



Шрифт Новый Романский



Шрифт Архив



Шрифт Емке



Шрифт Узорчатый



Fourty-Nine Face  
А. Королькова

ажкл

Эскиз шрифта, Ю. Остроменцкий

## Конструктивные связи

1. Строчная **а** не вписывается ни в одну группу букв, ее конструкция уникальна. Можно рассматривать ее вместе с круглыми строчными для уточнения ширины и отработки общих стилизованных черт, но все равно придумывать **а** надо отдельно. Весь шрифт сильнее зависит от **а**, чем **а** от других букв.

**аезосэ**

Kis C  
антиква

**аезосэ**

Kuzanyan C  
антиква

**аезосэ**

Lazurski C  
антиква

**аезосэ**

Avant Garde Gothic C  
гротеск

**аезосэ**

Gals  
гротеск

**аезосэ**

Helios  
гротеск

2. Стоит отдельно гармонизировать пару **са**. Две частотные и стилеобразующие буквы должны работать слаженно.

**са**

Kis C  
антиква

**са**

Lazurski C  
антиква

**са**

Serapion RS  
антиква

**са**

Avant Garde Gothic C  
гротеск

**са**

Gals  
гротеск

**са**

Helios  
гротеск

3. Единственная буква, имеющая некоторое родство с **а**, — это **в**. Правда, спина **а** далеко не всегда прямая. Часто ее слегка отклоняют назад для усиления динамики (Lazurski, Serapion).

**ав**

Kis C  
антиква

**ав**

Lazurski C  
антиква

**ав**

Serapion RS  
антиква

**ав**

Avant Garde Gothic C  
гротеск

**ав**

Gals  
гротеск

**ав**

Helios  
гротеск

4. Курсивная *а* — вполне обычный знак, стоящий на границе между круглыми *б, в, д, е, ё, з, о, р, с, э, ю* и условно прямыми *и, й, ц, ш, щ*. В латинице есть совсем близкие родственницы строчной курсивной *а* — это *q, d*.

*бвдезорсэюqd а иш*

Kis Italic C  
курсивная антиква

*бвдеосqд а иш*

Avant Garde Gothic Oblique C  
наклонный гротеск

*бвдеофсрюqd а иш*

Kuzanyan Italic C  
курсивная антиква

*бвдеорсэюqd а иш*

Gals Italic  
курсивный гротеск

*бвдеорсрюqd а иш*

Lasurski Italic C  
курсивная антиква

*бвдеорсqд а иш*

Helios Italic  
наклонный гротеск

5. Прямые **ая** почти не связаны конструктивно, а вот в курсиве у них может найтись любопытная рифма — задняя ножка.

**ая ая**

Kis C  
антиква

**ая ая**

Kuzaryan C  
антиква

**ая ая**

Lazurski C  
антиква

**ая ая**

Serapion RS  
антиква

**ая ая**

19 O'clock  
антиква

**ая ая**

Avant Garde Gothic C  
гротеск

**ая ая**

Gals  
гротеск

**ая ая**

Helios  
гротеск

### Графические рифмы

Рифмы строчной **а** чрезвычайно богаты и красивы: **ас, ае, ар** — **а** легко вписывается в лигатуры и вензеля. Конечно, кириллической **а** недостает таких партнеров, как **s** и **r**, зато у нас есть строчные **в** и **з**. Унциальная форма **а** с диагональным штрихом вместо вертикального позволяет найти совсем неожиданные параллели с **к, у, х**.

Логотип компании Mutual of Omaha. Все строчные буквы в логотипе подчинены единой рифме, и только **а** сделана открытой. Эта недосказанность позволяет лучше связать логотип и сильно стилизованный, обобщенный знак, и, конечно же, добавляет игры в композицию. Логотип не живет без «фишки», без игры со зрителем

Mutual  
*of* Omaha



Chipita

Фрагмент логотипа компании Chipita. В обычный рисованный шрифт «без возраста» пробралась буква **а** из Base Nine. Логотип от этого приобрел характер начала 1990-х

Красота

Фрагмент логотипа для лакокрасочной продукции «Красота», В. Самойлов. Смоленск, 2000

Cavalier

Логотип Cavalier. Два **а** и одно **е**, все остальное — вокруг них